

Bonnes pratiques durables dans les festivals, événements et attractions et Recommandations

Rapport personnalisé
Tourisme Montérégie

2023

MONTÉRÉGIE
JUSTE PARFAITE



Événements
Attractions
Québec





Table des matières

| | | |
|----|--|----|
| 1. | MISE EN CONTEXTE | 3 |
| 2. | MÉTHODOLOGIE | 4 |
| 3. | BONNES PRATIQUES RÉGIONALES | 5 |
| | International des Montgolfières | |
| | Festival Chants de Vieilles | |
| | Ferme écologique Petit Brûlé | |
| | Ski Mont-Saint-Bruno | |
| | Verger Labonté | |
| | Domaine Labranche | |
| | Parc Safari | |
| | Héritage Saint-Bernard | |
| | Bières et Saveurs | |
| | Initiatives conjointes | |
| 4. | ENJEUX ET THÉMATIQUES PRIORITAIRES | 15 |
| 5. | RECOMMANDATIONS | 18 |
| 6. | BONNES PRATIQUES AILLEURS AU QUÉBEC ET À L'INTERNATIONAL | 24 |
| | Adaptation aux changements climatiques | |
| | Transport et mobilité | |
| | Respect du milieu naturel | |
| | Adaptation aux changements climatiques | |
| | Conception de produits et expériences durables | |



MISE EN CONTEXTE

Un rapport régional

Événements Attractions Québec, en collaboration avec TouriScope, a mené une large étude sur les tendances et les meilleures pratiques durables au Québec et à l'international, et ce, tant pour les festivals et événements que pour les attractions touristiques, afin d'inspirer, de soutenir et d'outiller les entreprises du secteur. L'objectif final est d'émettre des recommandations de solutions pouvant être mises en place dans les entreprises.

Dans la continuité de cette étude, Tourisme Montérégie a opté pour un rapport personnalisé. Il contient un inventaire de bonnes pratiques régionales ainsi que des recommandations de pratiques exemplaires qui tiennent compte du contexte et des enjeux de la région.



Source photo : Pexel
Crédit : Vishnu R Nair



MÉTHODOLOGIE

Inspiration et recommandations

Recueil de bonnes pratiques régionales

Un recueil de bonnes pratiques en développement durable de neuf organisations touristiques en Montérégie a été réalisé à partir des informations recueillies dans le cadre de l'étude d'ÉAQ, puis complété par les bonnes pratiques partagées par l'ATR ainsi qu'une recherche complémentaire. On retrouve également deux initiatives collaboratives qui impliquent plusieurs entreprises. Il est important de préciser qu'il s'agit d'un recueil et non d'un inventaire exhaustif.

Les bonnes pratiques des organisations sont présentées selon les 11 thématiques suivantes :

1. Gestion responsable, engagement formel et certifications
2. Gestion de l'énergie et des gaz à effet de serre (GES)
3. Gestion des matières résiduelles et équipements
4. Transport et mobilité
5. Consommation, achats et alimentation responsables
6. Main-d'œuvre (bénévoles et employés)
7. Engagement dans sa communauté
8. Adaptation aux changements climatiques
9. Respect du milieu naturel
10. Main-d'œuvre (bénévoles et employés)
11. Conception de produits et expériences durables

Définition des enjeux et thématiques prioritaires

Lors d'une entrevue, Tourisme Montérégie a partagé les principaux enjeux de développement durable pour les organisations touristiques de son territoire et son organisme ainsi que les thématiques prioritaires.

Élaboration des recommandations

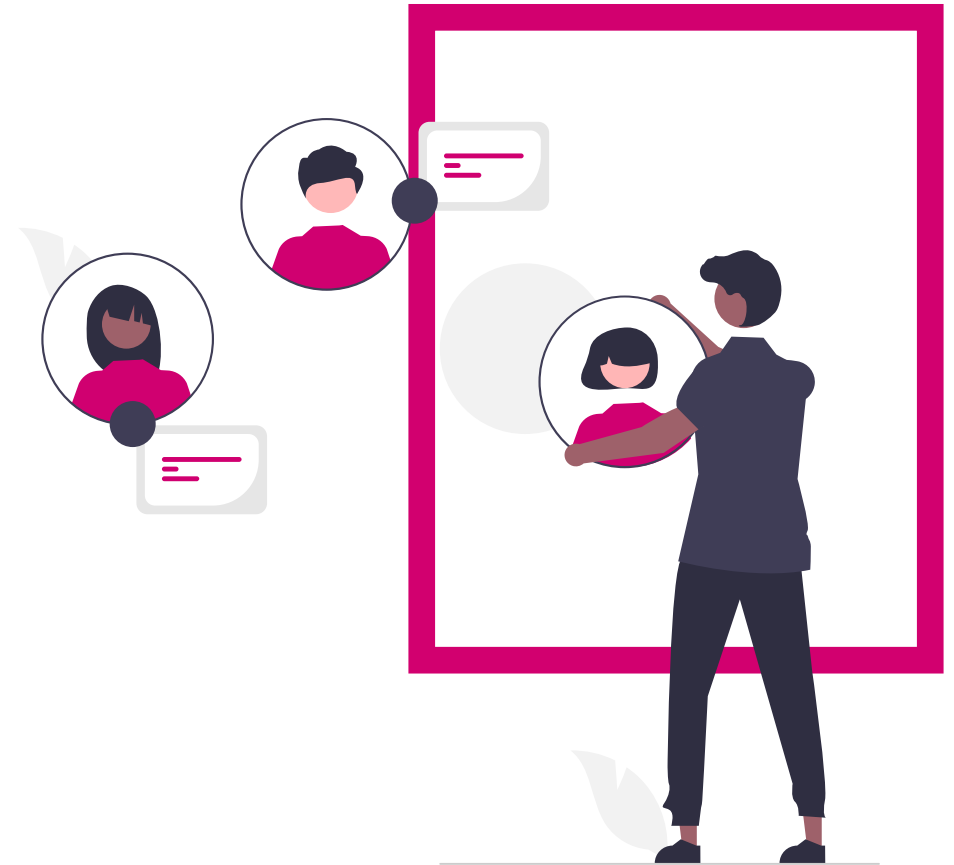
Pour chaque thématique prioritaire, des recommandations de pratiques pertinentes pour les organisations ont été formulées. Ces recommandations sont issues d'exemples de bonnes pratiques durables recueillies au Québec et à l'international (voir le détail dans la dernière section de ce rapport).



INSPIRATION

Bonnes pratiques régionales

Voici une sélection de bonnes pratiques durables mises en place par des festivals, événements et attractions de la région de la Montérégie. Elles ont été retenues pour leur pertinence ainsi que pour leur aspect innovant et inspirant.





International de montgolfières

L'[International de montgolfières](#) de Saint-Jean-sur-Richelieu se distingue en étant le plus grand rassemblement de montgolfières au Canada. Il fait vibrer ses festivaliers au rythme d'une programmation musicale d'envergure, tout en leur faisant vivre l'émerveillement de la montgolfière sous toutes ses facettes.



Festival



Divertissement



Contexte rural



Estival

ÉLECTRIFICATION DU SITE

Thématique Gestion de l'énergie et des GES

Description

En 2022, d'importants investissements ont été réalisés pour électrifier le site. Cette initiative permet de réduire 35 000 litres de diesel colorés annuellement.

Cette initiative a été reconnue par le prix de la catégorie Projet de développement durable du Gala de l'Excellence, lancé par la Chambre de commerce et de l'industrie du Haut-Richelieu.

VERS MOINS DE DÉCHETS

Thématique Gestion des matières résiduelles et des équipements

Description

Le festival a entrepris des actions pour limiter la quantité de déchets générés et augmenter la quantité de matières revalorisées :

- Remplacement des verres jetables en plastique sur le site par des verres réutilisables [Cupko](#) consignés à 2 \$.
- Installation de boîtes [Go Zero](#) pour récupérer et recycler adéquatement les bracelets et les cartes des festivaliers.
- Ajout de bacs à compost.

L'entreprise [Go Zéro](#) propose des boîtes pour collecter et recycler différents types de produits. Ils offrent des solutions adaptées à la réalité des festivals et événements.



Festival Chants de Vielles

Le festival [Chants de Vielles](#) est un festival de musique traditionnelle grand public. Dans un cadre champêtre et convivial, les festivaliers ont l'opportunité de découvrir la diversité musicale des chants et musiques traditionnelles, folks et baroques. De nombreux ateliers et concerts intimistes sont au programme, dont plusieurs s'adressent à un jeune public.

VALEURS ET MISSION DURABLES

Thématique Gestion responsable et certification

En 2020, Chants de Vielles entame une démarche incluant :

- Diagnostic complet de ses pratiques de développement durable;
- [Politique de développement durable](#);
- Mise en œuvre d'un plan d'action.

Description

Cette démarche a notamment mené à la création d'un comité de développement durable, à l'ajout d'un poste dédié au sein du comité organisateur et à la compilation de statistiques et autres données pour documenter les actions écoresponsables et leurs impacts.



Festival



Festival de
musique



Contexte
rural



Estival

DES PARTENARIATS POUR DES ACTIONS RESPONSABLES

Thématique

Gestion des équipements et matières résiduelles
Gestion de l'énergie et des GES

Description

Dès la première année en 2004, Chants de Vielles a mis en place des moyens concrets pour minimiser l'impact environnemental de son festival, agissant ainsi comme précurseur (ex. : compostage, vaisselle lavable louée auprès d'organismes d'aide alimentaire, verre réutilisable).

À la suite de son déménagement à Saint-Antoine-sur-Richelieu, Chants de Vielles consolide certaines de ses actions par de nouveaux partenariats :

- Remplissage des gourdes d'eau (collaboration Amaro);
- Système de compostage (collaboration municipalité de Saint-Antoine-sur-Richelieu puis avec la MRC de La Vallée-du-Richelieu);
- Introduction du système de verres Ecocup (collaboration Bonduelle);
- Valorisation du covoiturage (collaboration covoiturage.ca et Covoiturage des Patriotes).



Ferme écologique Petit Brûlé

Petit Brûlé est une ferme écologique située à Rigaud. Sa mission est de promouvoir des techniques d'agriculture et d'élevage durables, ainsi que l'autosuffisance alimentaire et énergétique, afin de limiter les impacts sur l'environnement. Ils offrent la possibilité de devenir membre, d'acheter des paniers et de faire des visites de la ferme. La ferme vise la carboneutralité d'ici 2027.



Attraction

Site
agrotouristiqueContexte
rural

Annuel

VÉHICULES ÉLECTRIQUES

Thématique

Gestion de l'énergie et des GES
Transport et mobilité

Description

Afin de réduire au maximum les émissions de GES liées aux opérations de la ferme, l'entreprise a fait l'acquisition d'une nouvelle flotte de véhicules électriques. Elle se compose de deux motoneiges (Taiga), deux VTT (Polaris Range EV), une automobile (Chevrolet Bolt EV) qui sert actuellement à faire les livraisons et deux camionnettes (Ford Litghting et Rivian). L'acquisition de ces nouveaux véhicules électriques leur permet de se rapprocher de leur objectif de carboneutralité.

[Plus d'infos](#)

PLANTATION D'ARBRES

Thématique

Respect du milieu naturel

Description

Même si l'entreprise a dû procéder à une coupe d'arbres en 2021, celle-ci a pris soin de sélectionner des arbres malades qui nuisaient à l'écosystème. Ces arbres ont été utilisés dans le revêtement extérieur des bâtiments. Une partie a également été récupérée sous forme de bois de chauffage. Pour compenser les effets de cette coupe d'arbres, la ferme s'est engagée à planter près de 300 nouveaux arbres, dont 140 arbres fruitiers, sur la portion sud du site. La première plantation d'arbres a eu lieu à l'automne 2022 en compagnie d'étudiants du Centre de formation horticole de Laval et des employés de la ferme.

[Plus d'infos](#)



Ski Mont-Saint-Bruno

Station de ski à 20 minutes de Montréal, [Ski Saint-Bruno](#) offre plusieurs pistes de ski, pour tous les niveaux de pratique. Il propose de nombreux services et activités comme un parc à neige, une forêt enchantée, une école de ski, une boutique et un restaurant.



Attraction



Activités récréatives
et sportives
extérieures



Contexte
rural



Hivernal

SKIBUS DU RTL

Thématique Transport et mobilité

Description En partenariat avec le parc national du Mont-Saint-Bruno, la station de ski offre 25 % de rabais sur le billet journalier ou un billet de soirée, les samedis et dimanche du 7 janvier au 5 mars 2023 pour les personnes voyageant en transport en commun. Une navette part du métro Longueuil pour amener les visiteurs aux deux attraites en 45 minutes.

[Plus d'infos](#)

L'IMMIGRATION COMME SOURCE DE MAIN-D'ŒUVRE

Thématique Main-d'œuvre (bénévoles et employés)

Description Ski Saint-Bruno a mis en place une gestion des matières résiduelles afin de s'assurer que les matières ne soient pas contaminées. Le tri est effectué par de nouveaux arrivants qui ne parlent pas le français. Ils envisagent aussi de faire appel à des personnes avec une déficience intellectuelle. Le recrutement se fait via des groupes Facebook.



Verger Labonté

Situé au cœur de Notre-Dame-de-l'Île-Perrot, le [Verger Labonté](#) se consacre à la production et la transformation écologique de la pomme tout en offrant des activités pour tous : autocueillettes, labyrinthe, sentier glacé, jeux d'énigmes, etc. La boutique sur place offre plusieurs produits maison.



Attraction

Site
agrotouristiqueContexte
rural

Annuel

CAMP DE JOUR

Thématique Conception de produits et expériences durables

Description En partenariat avec Fous de Nature, un OBNL qui œuvre pour l'éducation relative à la nature et à l'environnement, le Verger Labonté, offre un camp d'été pour les enfants. Sous forme de jeux, d'ateliers, d'expériences et de rencontres, les participants s'initient à la pomiculture, à la faune, à la flore et à la biodiversité avec l'aide d'un animateur-naturaliste.

PRATIQUES ÉCORESPONSABLES

Thématique Respect du milieu naturel

Dans un souci de respect de la terre et dans le souhait d'offrir aux visiteurs des produits frais et bons pour la santé, l'entreprise a revu ses techniques agricoles afin de ne pas utiliser de pesticides ou autres produits nocifs pour la santé. Leur philosophie de culture est orientée vers des choix respectueux pour l'environnement et pour l'humain. Quelques exemples :

Description

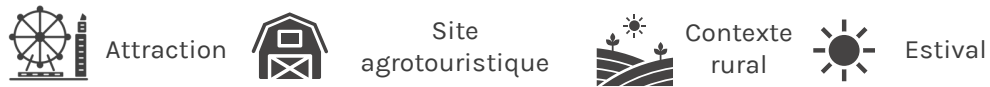
- Utilisation de techniques alternatives pour éviter l'application de pesticide (ex. : diffuseurs de phéromones).
- Remplacement des engrais chimiques par du fumier.
- Utilisation de copeaux de bois pour engrais chimiques, notamment grâce à un partenariat avec des villes voisines qui, dès qu'elles font des coupes d'arbres, leur apportent du BRF (copeaux de bois). La ferme s'en sert ensuite pour appliquer au pied des arbres et nourrir le sol.

[Plus d'infos](#)



Domaine Labranche

Entreprise familiale, le [Domaine Labranche](#) exploite un verger, un vignoble et une érablière. Leurs vins et cidres de pommes ont reçu plusieurs médailles. Ils offrent la cueillette de pommes, des dégustations de vins, des pique-niques ainsi que d'autres activités familiales en fonction de la saison.



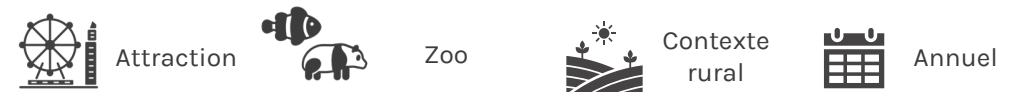
STRATÉGIE D'ADAPTATION

Thématique Adaptation aux changements climatiques

Description Afin de compenser les risques de pertes agricoles, le Domaine Labranche a misé sur la diversification de leurs activités. Selon [Ouranos](#), cette stratégie d'adaptation aux changements climatiques développe à la fois l'offre régionale et permet à l'entreprise de solidifier ses revenus. Ils ont un verger, un vignoble et une érablière, ce qui permet l'accueil des visiteurs pendant trois saisons.

Parc Safari

Le [Parc Safari](#) est un parc à thème zoologique qui accueille plus de 30 espèces d'animaux exotiques et un parc aquatique. Les animaux déambulent en liberté permettant aux visiteurs de vivre une expérience de safari à bord de leur véhicule ou d'un camion brousse électrique.



CAMIONS DE BROUSSE ÉLECTRIQUES

Thématique Gestion de l'énergie et des GES
Conception de produits et expériences durables

Description Depuis 2022, il est possible pour les visiteurs de faire le tour du parc en camion brousse électrique plutôt qu'avec leur véhicule personnel. Ce nouveau service permet d'aller à la rencontre des animaux accompagnés par un guide. Ces camions sont fabriqués par l'entreprise québécois Lion Électrique et peuvent accueillir 50 personnes. Ils sont silencieux et à zéro émission.

Depuis le début de la saison 2023, la visite du Safari Aventure se fait à bord de ces camions de brousse entre 10 h et 13 h. En après-midi, les visiteurs peuvent circuler avec leur véhicule personnel.

[Plus d'infos](#)



Héritage Saint-Bernard

Héritage Saint-Bernard est un OBNL environnemental dont la mission est la protection et la mise en valeur de milieux naturels ainsi que l'offre d'activités éducatives et récréotouristiques. Il a été mandaté pour assurer la gestion des infrastructures situées sur le tertre de l'île Saint-Bernard.



Attraction



Site et parc naturel



Contexte rural



Annuel

CAFÉ DE L'ÎLE : UNE ENTREPRISE D'ÉCONOMIE SOCIALE

Thématique

Gestion des matières résiduelles et des équipements
Consommation, achats et alimentation responsables

Description

Le Café de l'île est une entreprise d'économie sociale qui a comme mission de développer de nouveaux partenariats pour mettre en valeur des produits locaux. Le Café invite ses clients à adopter des gestes écoresponsables notamment en proposant des repas et boissons dans des contenants réutilisables et consignés ([La Vague](#)). Les profits du Café de l'île sont réinvestis dans la mission de conservation d'Héritage Saint-Bernard.

L'ÉCOMARCHÉ DE L'ÎLE

Thématique

Conception de produits et expériences durables
Gestion des matières résiduelles et des équipements

Description

Chaque année se tient sur l'île un marché écoresponsable réunissant des dizaines d'exposants (artisans et producteurs locaux). Ces derniers doivent signer une charte environnementale qui les engage à réduire l'utilisation du plastique. Des îlots de tri à quatre voies sont installés, des verres et des tasses réutilisables remplacent la vaisselle jetable, et une navette gratuite transporte les visiteurs jusqu'à l'île.

[Plus d'infos](#)

ÉDUCATION RELATIVE À L'ENVIRONNEMENT

Thématique

Conception de produits et expériences durables
Engagement dans sa communauté

Description

Une des missions de l'organisme est d'offrir des services et activités favorisant l'accès à la nature, sensibilisant ainsi les participants à l'importance de sa protection et à l'urgence d'agir pour lutter contre les changements climatiques. Dans le cadre de cette mission, des milliers de jeunes ont pu profiter de cette offre d'ÈRE au travers de camps de jour, de visites scolaires et de sensibilisation dans les écoles.

[Plus d'infos](#)



Bières et Saveurs de Chambly

Le festival [Bières et Saveurs](#) de Chambly met en valeur plusieurs aliments provenant de partout au Québec dont la bière, le vin et le cidre, mais aussi d'autres produits du terroir. Le festival regroupe 110 exposants durant quatre jours lors de la fin de semaine de la fête du Travail. 60 000 festivaliers se réunissent au parc du Fort-Chambly.



Festival



Divertissement



Contexte urbain



Estival

PRODUITS OFFICIELS

Thématique Consommation, achats et alimentation responsables

Description À chaque édition, Bières et Saveurs propose des produits officiels. Ces produits sont créés en collaboration avec des entreprises de la région. À titre d'exemple, les produits officiels de l'édition 2023 sont une bière brassée en collaboration avec Lagabière et un cidre produit par le Verger Hemmingford.

MOBILISATION POUR DU TRANSPORT ÉLECTRIQUE

Thématique Transport et mobilité

Afin de faciliter l'accès au festival, une multitude d'acteurs se sont réunis pour offrir un service de navettes électriques à travers le territoire de la ville de Chambly.

Description

La pratique est une initiative du regroupement Éco-citoyens Chambly en collaboration avec l'Association des Véhicules Électriques du Québec. Douze propriétaires bénévoles de véhicules électriques sillonnent les rues de Chambly avec un véhicule électrique. Autobus Chambly opère un autobus électrique et Kia Chambly prête deux véhicules électriques. En plus des navettes électriques, EXO opère une navette entre le stationnement incitatif de Chambly et le festival pour faciliter l'accès aux non-résidents de Chambly.

[Plus d'infos](#)



Initiatives conjointes



Forte d'une belle concertation et d'un maillage entre les organisations touristiques, la région de la Montérégie a vu fleurir plusieurs initiatives conjointes qui bénéficient au développement durable des attraits de la région.

MUTUALISATION D'ÉQUIPEMENT ET ÉCONOMIE CIRCULAIRE

Thématique Gestion des matières résiduelles et des équipements

Description

Situés à Coteau-du-Lac, le [Vignoble de Pomone](#) et la [Brasserie du Bois Blanc](#) sont deux entreprises misant sur l'entraide et l'économie circulaire. Ces deux entreprises de transformation collaborent et se partagent des équipements (embouteilleuse, barrique). Ce partage permet aux entreprises d'économiser des coûts d'investissement conséquent. Le vignoble partage également des équipements avec d'autres entreprises de la région (vignoble, ferme florale, etc.). Lors d'une entrevue, la responsable du Vignoble de Pomone met en avant : «L'embouteilleuse, ça ne nous coûte rien, ça lui est utile, nous n'avons pas jeté la lie et en étant à environ un kilomètre l'un de l'autre, c'est également bon pour l'environnement et la réduction des gaz à effet de serre.»

[Plus d'infos](#)

ALO RICHELIEU

Thématique Conception de produits et expériences durables

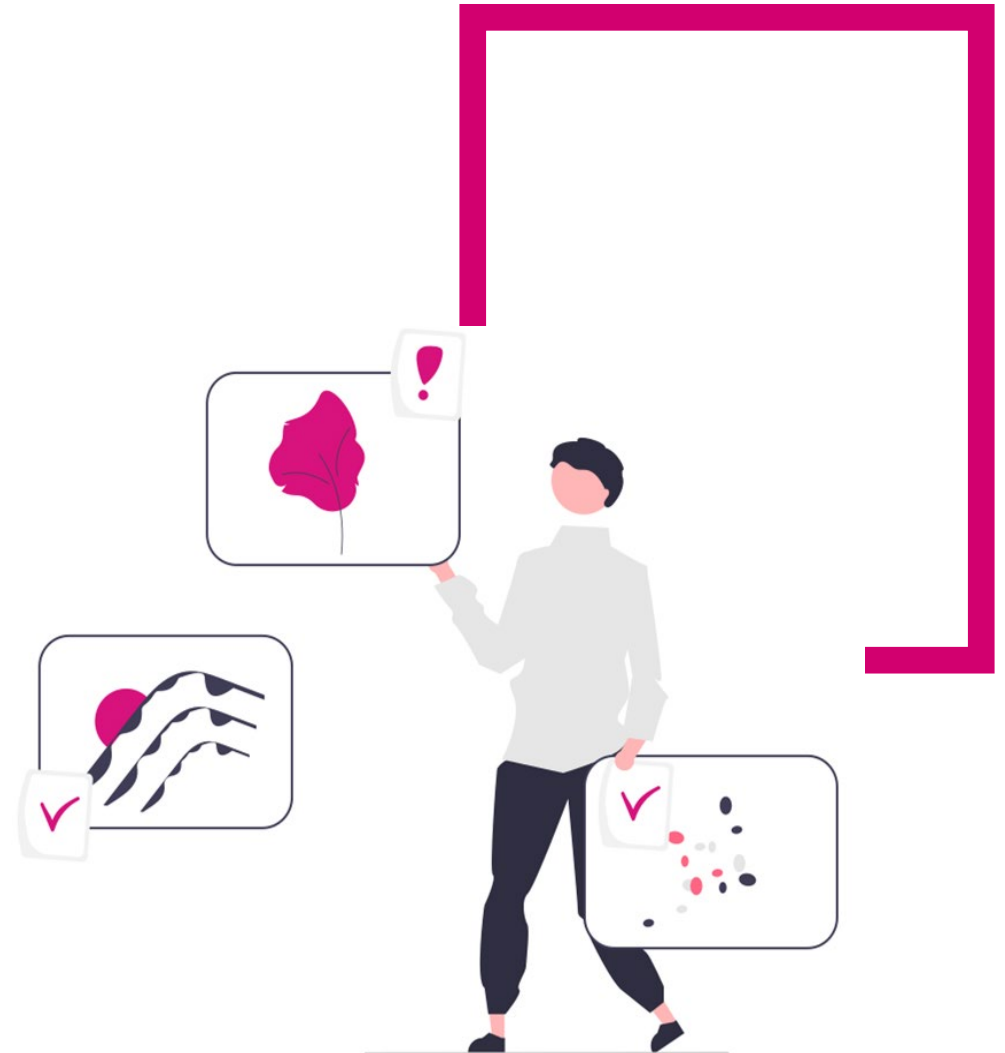
Description

Alo Richelieu est une coopérative de solidarité à but non lucratif née de la collaboration entre plusieurs municipalités, des entreprises privées, des investisseurs et Tourisme Haut-Richelieu. L'ambition d'Alo Richelieu est de développer un pôle touristique écoresponsable autour de la rivière Richelieu. Pour ce faire, Alo Richelieu mise sur la promotion et la commercialisation d'attraits de plein air et d'expériences écoresponsables comme la location de bateau électrique, de kayak, de planche à pagaie, l'hébergement sur l'eau ou encore l'interprétation d'épaves en plongée. Les activités et hébergements sont réservables directement sur le site transactionnel, qui propose aussi des forfaits.



ENJEUX SPÉCIFIQUES

Enjeux et thématiques prioritaires





CONTEXTE RÉGIONAL

Enjeux régionaux et thématiques prioritaires

Lors d'une entrevue à ce sujet, Tourisme Montérégie a identifié certains enjeux spécifiques en lien avec le développement durable des entreprises touristiques de son territoire.

Vulnérabilité des événements extérieurs

Les festivals et événements extérieurs doivent composer avec la nouvelle réalité des aléas météorologiques dus aux changements climatiques (ex. : épisodes de canicule, pluie estivale plus intense, feux de forêt, hausse des températures moyennes, décalage des saisons). Ces aléas ont un impact autant sur la planification que la gestion des activités et des clientèles.

Pour en savoir plus : [Le tourisme urbain et événementiel à l'heure des changements climatiques, Ouranos](#)

Enjeu de connectivité des réseaux de transport

De par leur proximité avec la grande région de Montréal, certains territoires de la Montérégie profitent d'un réseau de transport bien développé pour rejoindre les grands centres. Le parcours n'est cependant pas fluide pour un usager qui doit utiliser plusieurs réseaux de transport collectifs gérés par les différentes municipalités. De plus, sitôt éloigné de la couronne métropolitaine, il semble

difficile de se déplacer à l'intérieur même du territoire, entre des municipalités plus rurales, en raison d'un manque de services.

Développement du vélo et retombées économiques

Le développement du cyclotourisme, mais également du vélo comme moyen de transport, fait partie des priorités de Tourisme Montérégie. L'ATR s'interroge sur la façon de développer les services adéquats (ex. : bornes de recharge électrique, casiers sécuritaires, pistes cyclables) en collaboration avec les différents acteurs (municipalités et entreprises touristiques). Démontrer la valeur économique des visiteurs à vélo est nécessaire pour convaincre les acteurs touristiques d'offrir le même niveau de service qu'un visiteur en auto.

Plein air : entre conflits d'usage et saturation

Le plein air et les activités nautiques sont des produits touristiques importants dans la région. Cependant, il existe certains conflits d'usage qui nuisent au développement d'activités écoresponsables (p. ex.: sports nautiques non motorisés sur la rivière Richelieu). De manière plus générale, il existe une saturation des sites de plein air les plus connus, un enjeu qui nécessiterait une redirection des flux de visiteurs vers des lieux de pratiques moins connus.



CONTEXTE RÉGIONAL

Enjeux régionaux et thématiques prioritaires

L'agrotourisme face aux changements climatiques et à la pénurie de main-d'œuvre

Le secteur de l'agrotourisme, centrale en Montérégie, est également touché par les aléas météorologiques dus aux changements climatiques (ex. : coup de chaleur, pluies plus intenses, dégel hâtif). Ces aléas ont un impact directement sur les productions faisant ainsi varier la disponibilité des produits et les activités touristiques (ex. : période d'autocueillette incertaine, floraison retardée).

Pour en savoir plus : L'agrotourisme et le tourisme gourmand à l'heure des changements climatiques, Ouranos

Enfin, les producteurs, qui pour la plupart font appel à de la main-d'œuvre étrangère, se retrouvent avec des défis d'intégration et de francisation de leurs employés.

Les **cinq thématiques prioritaires** pour l'ATR et ses membres ont fait l'objet d'une analyse afin de présenter des inspirations de bonnes pratiques et des recommandations de pistes de solutions :

- **Thématique – Adaptation aux changements climatiques**
- **Thématique – Transport et mobilité**
- **Thématique – Consommation, achats et alimentation responsables**
- **Thématique – Respect du milieu naturel**
- **Thématique – Main-d'œuvre (bénévoles et employés)**



RECOMMANDATIONS

Recommandations

Des recommandations dédiées aux organisations touristiques sont présentées pour chaque thématique prioritaire de Tourisme Montérégie :

- Adaptation aux changements climatiques
- Transport et mobilité
- Consommation, achats et alimentation responsables
- Respect du milieu naturel
- Main-d'œuvre (bénévoles et employés)

Elles proviennent d'exemples de bonnes pratiques recueillies au Québec et à l'international (voir le détail des exemples dans la section suivante).





Adaptation aux changements climatiques

DE QUOI S'AGIT-IL?

Afin de réduire leur vulnérabilité face aux changements climatiques, les acteurs touristiques peuvent adopter des stratégies, initiatives et mesures et ainsi minimiser les impacts sur leurs activités. Il peut s'agir de :

- Mesures d'adaptation de l'offre, des cultures et des infrastructures;
- Diversification des activités et des périodes d'activités;
- Sécurité et confort du personnel et des visiteurs.

À la vue des enjeux mentionnés par Tourisme Montérégie, ces recommandations sont orientées pour les secteurs de l'événementiel et de l'agrotourisme.

RECOMMANDATIONS ET PISTES D' ACTIONS

1 – Adapter l'offre et les pratiques de gestion

- Mettre en place des infrastructures et des activités améliorant le confort des visiteurs (ex. : fontaines à eau, brumisateur, zones d'ombres, abri pour la pluie);
- Réviser le calendrier d'activités (ex. : changer la date de l'événement, prévoir des jours supplémentaires pour le montage et démontage des sites);
- Diversifier les activités agrotouristiques;
- Opter pour des pratiques culturelles plus résilientes (ex. : utiliser des semences indigènes, modifier les dates de culture);
- Collaborer avec les différents services municipaux pour coordonner des mesures d'urgence en cas de conditions climatiques extrêmes.

2 – Sensibiliser les différents acteurs touristiques ainsi que la clientèle

- Sensibiliser aux bonnes pratiques à adopter en matière de santé et sécurité;
- Former le personnel;
- Développer une nouvelle offre d'activités et de circuits d'interprétation pour sensibiliser la clientèle aux risques climatiques.

Une partie de ces recommandations sont issues de la trousse d'informations du consortium scientifique Ouranos: [Le tourisme urbain et événementiel à l'heure des changements climatiques](#). Ouranos. 2020.
[L'agrotourisme et le tourisme gourmand à l'heure des changements climatiques](#), Ouranos, 2022.



Montérégie © TQ/L. Turgeon

Voir les exemples de bonnes pratiques





Transport et mobilité

DE QUOI S'AGIT-IL?

Les attractions et événements font face à plusieurs enjeux de mobilité comme l'accès au site, le parcours du visiteur, l'accessibilité universelle, la logistique opérationnelle, les ressources et le financement, mais aussi l'utilisation d'indicateurs et la gestion des données. Pour y remédier, des solutions novatrices sont développées au Québec et à l'international. Dans le contexte de la région, une attention particulière a été portée aux solutions favorisant l'accès aux sites lors des festivals et événements.

RECOMMANDATIONS ET PISTES D' ACTIONS

1 – Encourager et faciliter l'utilisation des transports en commun

- Faire des partenariats avec les sociétés de transport en commun;
- Offrir des tarifs préférentiels sur le transport en commun pendant la durée du festival;
- Adapter les horaires et les lignes pour mieux desservir le site du festival;
- Offrir des avantages et incitatifs aux personnes venues en transport en commun.

2 – Encourager et faciliter l'utilisation des transports actifs

- Installer des stationnements à vélo sécuritaire;
- Fermer des rues à la circulation motorisée;
- Offrir des services adaptés aux cyclistes (ex. : entretien, transport de bagage);
- Offrir des avantages et incitatifs aux personnes venues en transport actif.

3 – Mettre en place un service de navette

- Prévoir des stationnements incitatifs;
- Financer les coûts d'opération en partie par un stationnement pour autos payant;
- Faire appel à des compagnies de transport privées.

4 – Limiter l'impact lié au transport opérationnel

- Utiliser des véhicules électriques;
- Utiliser des vélos;
- Mutualiser des services logistiques.



Montréal © TQ/G. Leroyer

Voir les exemples de bonnes pratiques





Consommation, achats et alimentation responsables

DE QUOI S'AGIT-IL?

La consommation, l'achat et l'alimentation responsables consistent à adopter des pratiques d'approvisionnement qui maximisent les bénéfices pour les êtres humains et minimisent les effets négatifs notamment sur l'environnement. Il peut s'agir de :

- *Politiques d'achat local, achat de produits issus du commerce équitable et/ou de l'agriculture biologique ou écologique;*
- *Partenariats d'affaires avec des fournisseurs locaux et/ou écoresponsables;*
- *Choix favorisant l'alimentation saine et écoresponsable;*
- *Achats issus de l'économie circulaire (achat usagé, symbiose industrielle).*

RECOMMANDATIONS ET PISTES D' ACTIONS

Recommandation 1 – Sélectionner soigneusement les fournisseurs

- Se doter d'une politique d'approvisionnement responsable;
- Mettre en place un cahier des charges à respecter par les fournisseurs;
- Privilégier les circuits courts;
- Effectuer un suivi et un audit pour s'assurer que les fournisseurs respectent les critères établis;
- Sensibiliser les fournisseurs.

Recommandation 2 – Baisser l'empreinte carbone de l'alimentation

- Implanter des menus 100 % végétariens ou limiter les produits carnés dans l'offre alimentaire;
- Calculer et communiquer l'empreinte carbone des produits/plats;
- Privilégier des produits locaux et/ou issus de l'agriculture raisonnée;
- Mettre en place des solutions qui limitent le gaspillage alimentaire (ex. : buffet, anticipation juste des besoins de repas, sensibilisation).

Recommandation 3 – Mutualiser l'équipement

- Rejoindre ou participer à la création d'un groupe sectoriel de mutualisation d'équipement;
- Permettre la location de l'équipement lorsqu'il n'est pas utilisé.



Montérégie © TQ/G. Leroyer

Voir les exemples de bonnes pratiques





Respect du milieu naturel

DE QUOI S'AGIT-IL?

Il s'agit de diverses mesures et pratiques qui visent à réduire ses impacts sur le milieu naturel :

- *Mesures permettant la réduction de la pollution du milieu naturel (ex. : pollution sonore et visuelle, des sols, des cours d'eau);*
- *Mesure de protection du milieu naturel (ex. : protection des sols);*
- *Pratiques régénératives;*
- *Mesure et prise en compte de l'impact de l'événement sur le milieu naturel (ex. : faune).*

RECOMMANDATIONS ET PISTES D' ACTIONS

1 – Mesurer l'impact des activités sur le milieu naturel

- Collaborer avec des professionnels, associations ou le milieu académique pour mener des études d'impact.

2 – Limiter le dérangement de la faune et de la flore

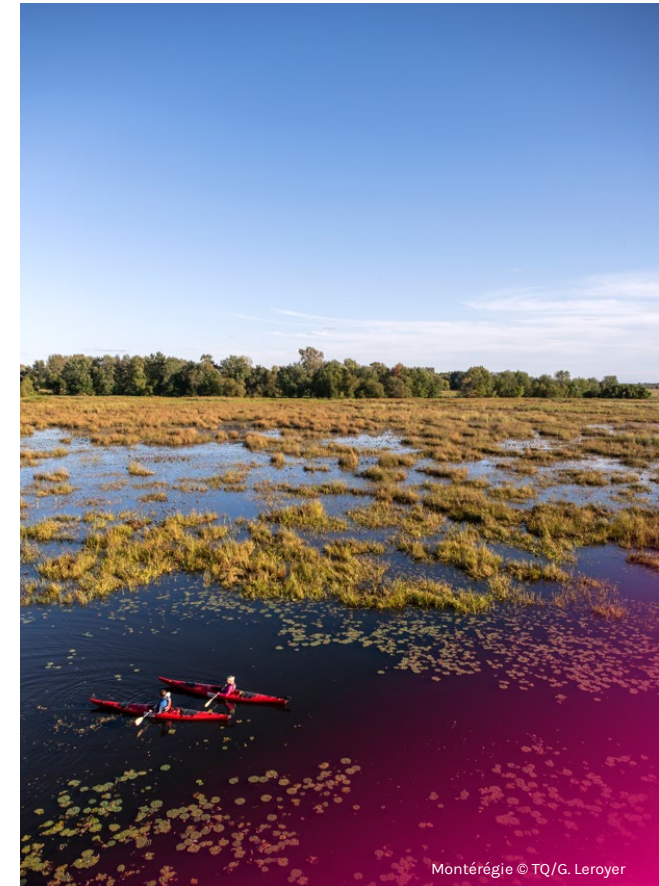
- Limiter l'éclairage nocturne;
- Fermer certaines sections du site;
- Concevoir des infrastructures et installations respectueuses du milieu naturel.

3 – Mener des activités de restauration des milieux naturels

- Créer de nouveaux habitats pour la faune;
- Mener des chantiers de reboisement;
- Mener des corvées de nettoyage;
- Mettre en place des mesures qui favorisent la régénération des sols.

4 – Limiter et gérer la consommation d'eau de façon plus responsable

- Installer des dispositifs d'économie d'eau;
- Mesurer régulièrement la consommation d'eau (potable et recyclée);
- Récupérer les eaux pluviales.



Montréal © TQ/G. Leroyer

Voir les exemples de
bonnes pratiques





Main-d'œuvre (bénévoles et employés)

DE QUOI S'AGIT-IL?

Les pratiques durables d'une organisation peuvent être un levier de recrutement et de rétention des employés et bénévoles. Il peut s'agir de :

- *Formation et développement des compétences;*
- *Conditions de travail;*
- *Santé, sécurité et bien-être du personnel;*
- *Implication du personnel en tant que partie prenante.*

RECOMMANDATIONS ET PISTES D' ACTIONS

Recommandation 1 – Élargir son bassin de recrutement

- Collaborer avec des organismes qui facilitent le recrutement de personnes habituellement éloignées de l'emploi (ex. : immigrants ou nouveaux arrivants, personnes avec des déficiences intellectuelles, jeunes, seniors, etc.);
- Faire des partenariats avec les organismes communautaires locaux pour aller chercher de nouveaux candidats;
- Accueillir des personnes en réinsertion professionnelle.

Recommandation 2 – Offrir des avantages pour faciliter l'attraction et la mobilité des employés

- Faciliter la mobilité des employés (ex. : mettre en place un service de navette; mettre à leur disposition une flotte de vélos, payer le transport collectif);
- Offrir des options d'hébergement à proximité pour les employés;
- Mettre en place d'autres incitatifs, financiers ou non.

Recommandation 3 – Favoriser la rétention et l'insertion de la main-d'œuvre et des bénévoles

- Impliquer et consulter le personnel sur différents sujets (ex. : développement de l'offre, projets de développement durable) par le biais de sondage, ou de réunions d'idéation;
- Favoriser l'implication des employés dans la communauté en offrant des journées de bénévolats;
- Former et sensibiliser le personnel et les bénévoles à l'aide de différents outils (ex. : formations régulières, infolettre interne, activités lunch, etc.);
- Animer une communauté de bénévoles toute l'année.



Montréal © TQ/G. Leroyer

Voir les exemples de bonnes pratiques





INSPIRATION

Bonnes pratiques au Québec et à l'international

Les bonnes pratiques suivantes ont été identifiées et documentées à partir de sources spécialisées sur internet.

- Adaptation aux changements climatiques
- Transport et mobilité
- Consommation et achats responsables
- Respect du milieu naturel
- Main-d'œuvre (bénévoles et employés)





CONTRER LA CANICULE Laneway Festival (Australie)



Festival

Festival de
musiqueContexte
rural

Estival

À propos du festival

Festival de musique qui a lieu dans toutes les grandes villes d'Australie.

Description

Face à la hausse des températures et pour garantir la sécurité des festivaliers, le festival a pris plusieurs mesures :

- Robinets d'eau gratuits;
- Ajout de zone d'ombres avec des brumisateurs et des ventilateurs;
- Davantage de premiers secours mobilisés sur le site;
- Communication régulière rappelant les consignes de sécurité;
- Formation du personnel avant et pendant l'événement.

[*Plus d'infos*](#)

Adaptation aux changements climatiques

INNOVATION CONTINUE Igloofest (Montréal, QC)



Festival

Divertis-
sementContexte
urbain

Hivernal

À propos du festival

Igloofest est un festival de musique électronique extérieur hivernal. C'est un événement gratuit, avec des jeux et des activités, des performances visuelles, des bars, ainsi que des camions de bouffe de rue.

Description

L'imprévisibilité de la température et le réchauffement climatique ont rendu certaines activités hivernales difficiles, voire impossibles. C'est pourquoi Igloofest a décidé de remplacer la traditionnelle glissade de neige et de glace par des jeux de lumière. Toujours dans l'optique d'offrir des expériences immersives, ces changements permettent aux festivaliers et aux organisateurs de ne plus être autant dépendants des aléas climatiques.



CONTRER LES INONDATIONS

Hershey Park (États-Unis)



Attraction



Parc d'attractions,
thématique ou
aquatique



Contexte
urbain



Annuel

À propos de l'attrait

Hersheypark a été créé à l'origine comme terrain de loisirs pour les employés de la chocolaterie Hershey. Aujourd'hui, ce parc d'attractions familial du centre de la Pennsylvanie est doté de 15 montagnes russes, d'un parc aquatique et d'un club de golf.

Description

Pour limiter le risque d'inondation causé par les eaux pluviales, l'organisme a construit une voûte de stockage souterraine en béton de 110 000 pieds cubes à Hersheypark. Cette installation unique en son genre gère le volume des eaux pluviales et la vitesse à laquelle elles sont rejetées dans la rivière Spring Creek.

La construction de Hershey's ChocolateTown a eu des effets positifs sur l'environnement. Il a réduit le risque d'inondation à trois niveaux :

- la gestion des plaines inondables;
- la gestion des eaux pluviales en amont;
- les modifications topographiques.

Cela a permis de diminuer de 4 pouces la hauteur des inondations dans la zone du projet. Le projet Hershey's ChocolateTown a retiré les murs canalisés, les ponts et autres obstacles aux inondations, ce qui a créé un canal de dérivation plus naturalisé et élargit la plaine inondable.

[*Plus d'infos*](#)

Adaptation aux changements climatiques

SKIER SUR UNE USINE D'INCINÉRATION

CopenHill (Danemark)



Attraction



Activités récréatives
et sportives
extérieures



Contexte
urbain



Annuel

À propos de l'attrait

À Copenhague, on peut skier sur une usine d'incinération de déchets. Première piste de ski urbaine au monde construite sur une usine d'incinération de déchets, Copenhill est un centre urbain de sports de montagne avec ski sur gazon artificiel, escalade et course à pied.

Description

L'idée derrière le projet est de créer une installation durable de combustion des déchets qui puisse aussi être utilisée à des fins récréatives par les habitants et les touristes. Copenhill est l'un des incinérateurs de déchets les plus efficaces d'Europe et c'est une installation sportive extérieure durable dans un contexte de réchauffement climatique.

[*Plus d'infos*](#)



Recommandation 1 – Encourager et faciliter l'utilisation des transports en commun

Pistes d'actions

- Faire des partenariats avec les sociétés de transport en commun;
- Offrir des tarifs préférentiels sur le transport en commun pendant la durée du festival;
- Adapter les horaires et les lignes pour mieux desservir le site du festival;
- Offrir des avantages aux visiteurs venus en transport en commun.

GRATUITÉ ET LIGNES SUPPLÉMENTAIRES Festival Musique du Bout du Monde (Gaspé, QC)



Festival

Festival de
musiqueContexte
rural

Estival

À propos du festival

Le festival Musique du Bout du Monde est un des plus importants festivals de Gaspésie. Plus de 50 000 visiteurs se rendent chaque année à Gaspé pour écouter des artistes internationaux et locaux depuis 2003.

Description

Le service de transport collectif Grand-Gaspé de la Régie Intermunicipale de transport Gaspésie – Îles-de-la-Madeleine (RÉGÎM) local et régional est gratuit en présentant un billet du festival. Le service est également bonifié par deux lignes supplémentaires. Puisque le festival offre aussi des activités à des endroits excentrés comme le Cap Bon-Ami et le Mont-Béchervaise, des navettes sont mises en place à partir du centre de Gaspé selon l'horaire des activités. Les horaires sont affichés en ligne et sur le site du festival.

[Plus d'infos](#)

AUTOBUS À 1 \$ LORS D'ÉVÉNEMENTS Société de Transport de Sherbrooke (Sherbrooke, QC)

Événement
/Festival

Tous types

Contexte
urbain

Estival

À propos de l'organisme

La Ville de Sherbrooke présente plusieurs événements sur son territoire tout au long de l'année. L'opérateur paramunicipal du transport en commun de Sherbrooke, la Société de Transport de Sherbrooke (STS), souhaite contribuer au bon déroulement des festivals en réduisant leur tarif à 1 \$ sur les quarante lignes d'autobus du territoire de la ville de Sherbrooke lors de certains festivals.

Description

En 2022, cinq événements ont bénéficié de cet incitatif :

- La Fête nationale du Québec de 10 h jusqu'à la fermeture du réseau;
- La fête du Canada de 10 h jusqu'à la fermeture du réseau;
- Le tournoi de balle molle Classique Pif durant toute la semaine de la compétition;
- Le festival de musique Sherblues & Folk à partir de 16 h durant toute la semaine du festival;
- Le festival de musique de la Fête du Lac des Nations à partir de 14 h durant les six jours du festival;
- Le festival des traditions du monde à partir de 11 h durant les cinq jours du festival.



TRANSPORT COLLECTIF GRATUIT ET HORAIRES ADAPTÉS Festival international de la chanson de Granby (Granby, QC)



Festival

Festival de
musiqueContexte
urbain

Estival

À propos du festival

Le festival international de chanson de Granby est un festival de musique ayant pour but de promouvoir et développer la relève de la chanson francophone québécoise et internationale. Le festival a été créé en 1969. La 50e édition en 2018 a vu un achalandage record de 72 000 festivaliers s'échelonnant sur une vingtaine de jours.

Description

Afin de soutenir la mobilité durable pendant le festival, Transport Urbain Granby rend gratuit l'accès à son réseau de transport en commun pendant les trois jours qui constituent la finale de la compétition.

En plus de la gratuité, Transport Urbain Granby prolonge également son service jusqu'à 23 h afin de couvrir la fin des concerts alors que le service s'arrête habituellement à 18 h 30 la fin de semaine.

[Plus d'infos](#)

Transport et mobilité

TRANSPORT EXO Festival Santa Teresa (Sainte-Thérèse, QC)



Festival

Festival de
musiqueContexte
urbain

Estival

À propos du festival

Le festival Santa Teresa est un festival de musique mettant en valeur le cœur historique du village de Sainte-Thérèse, aujourd'hui ville de banlieue de la Rive-Nord de Montréal. Chaque mois de mai, le festival accueille des artistes locaux et internationaux durant trois jours. Environ 20 000 personnes assistent aux différents concerts chaque année.

Description

Le festival Santa Teresa a conclu une entente avec EXO, opérateur de transport collectif par train et autobus pour les couronnes nord et sud de Montréal, qui permet d'accéder gratuitement au service régulier de la ligne d'autobus 9 entre la station de la ligne de métro orange Montmorency à Laval et le Collège Lionel-Groulx à Sainte-Thérèse en présentant simplement le bracelet ou un billet du festival valide du jour même. La promotion est valide pendant la durée du festival.

En plus du service régulier, EXO offre également un service de navettes supplémentaires entre la station Montmorency et le Collège Lionel-Groulx. Quatre passages en direction du festival sont offerts en début de soirée à temps pour assister aux concerts et cinq passages en direction de la station Montmorency en fin de soirée permettent de ramener les spectateurs vers Montréal après les concerts.



Recommandation 2 – Encourager et faciliter l'utilisation des transports actifs

- Pistes d'actions**
- Installer des stationnements à vélo sécuritaire;
 - Fermer des rues à la circulation motorisée;
 - Offrir des services aux cyclistes (entretien, transport de bagage, etc.);
 - Offrir des avantages et incitatifs aux personnes venues en transport actif.

STATIONNEMENT SÉCURISÉ POUR VÉLOS Fête du Lac des Nations (Sherbrooke, QC)



Festival

Festival de
musiqueContexte
urbain

Estival

À propos du festival

La fête du lac des Nations est un festival de musique incluant une compétition nord-américaine de feux d'artifice. Aujourd'hui, le festival accueille de 150 000 à 200 000 visiteurs sur six jours en présentant des concerts d'artistes locaux et internationaux. Le festival comprend également une compétition de planche à roulettes et un parc d'attractions temporaire.

Description

La fête du Lac des Nations se déroule au parc Jacques-Cartier, idéalement situé au croisement de plusieurs voies cyclables récréatives et utilitaires. Le festival met à la disposition des visiteurs un enclos à vélo gratuit et sécurisé par la présence de bénévoles. Ce stationnement est localisé proche de l'entrée principale du festival. Malgré la présence de bénévoles, le festival exige tout de même que les cyclistes apportent leur cadenas et le festival se déresponsabilise de tout vol et vandalisme.

Plus d'infos

ÉCOMOBILITÉ

Dune du Pilat – Grand Site (France)



Attraction

Parc et site
naturelContexte
rural

Annuel

À propos de l'attrait

La Dune du Pilat est un site naturel qui fait partie des Grands Sites de France. Ces derniers abordent aujourd'hui l'itinérance douce à l'échelle territoriale. En 2015, ils ont notamment lancé le projet «Escapade sans voiture» qui promeut des séjours 100 % sans voiture dans les Grands Sites de France.

Description

L'accès à la Dune est gratuit pour les visiteurs qui se rendent à pied, en vélo ou en bus. À l'inverse, le stationnement pour les voitures est payant. Un outil sur le site internet permet de consulter en direct la fréquentation du parc et du stationnement afin de planifier au mieux les déplacements. Le Grand Site de la Dune du Pilat a amélioré l'accueil des cyclotouristes et des visiteurs venant en bus ou à pied sur le site : renforcement de la signalétique, réfection de la piste cyclable, installation de stationnements à vélo, création d'une rubrique dédiée sur son site internet.



VÉLO-TAXIS, PARC À VÉLOS ET PIÉTONNISATION DES RUES

Le Festivoix (Trois-Rivières, QC)

Festival



Festival de musique



Contexte urbain



Estival

À propos du festival

Le Festivoix de Trois-Rivières est un festival de musique au centre-ville de Trois-Rivières qui a célébré ses 30 ans en 2022. Le festival s'échelonne de la fin du mois de juin au début du mois de juillet. En tout, 300 000 festivaliers se rassemblent durant neuf jours. Le festival propose plus de 100 spectacles et plus de 400 artistes sur 15 scènes.

Description

Vélo-Taxis : Des vélo-taxis sont disponibles durant toute la durée du festival pour transporter les gens en direction du festival. Des vélos circulent aussi pour remplir les gourdes d'eau. Des vélo-taxis sont fournis par les partenaires et conduits par des personnes d'entreprises locales par exemple.

Parc à vélos : Le parc à vélos gratuit offert grâce au partenariat avec Laferté Bicycles permet aussi aux usagers cyclistes de se garer à quelques pas de l'entrée principale du festival.

Piétonnisation des rues : Le Festivoix présente des activités dans des installations dispersées dans le centre-ville. Les artères principales sont donc fermées à la circulation automobile pendant la durée du festival. En tout, sept rues du Vieux-Trois-Rivières et deux rues du centre-ville sont entièrement ou en partie fermées à la circulation. Le festival collabore étroitement avec les autorités municipales pour l'organisation de l'événement. En effet, une stratégie de circulation doit être planifiée afin de permettre la piétonnisation en toute sécurité tout en maintenant quelques accès pour les véhicules d'urgence.

[*Plus d'infos*](#)

LEVÉE DE FONDS ET COURSE

Electric Picnic (Irlande)

Festival



Festival de musique



Contexte rural



Estival

À propos du festival

Electric Picnic est le plus important festival de musique et d'art en Irlande. Le festival regroupe des artistes du Royaume-Uni et d'ailleurs dans le monde sur trois jours lors du premier weekend de septembre. Au total, environ 35 000 personnes se rendent au Stradbally Hall, à 80 km de Dublin.

Description

Afin d'encourager les festivaliers à se rendre au festival à pied ou à vélo, l'organisation a mis en place le Tour de Picnic. C'est une levée de fond au cours de laquelle les festivaliers doivent récolter un minimum de 450 euros en participant à une course pour se rendre au Festival. Les participants peuvent faire 80 km de vélo ou 17 km de course. Un laissez-passer gratuit ainsi que de la nourriture et des breuvages à volonté sont distribués à tous les participants franchissant la ligne d'arrivée. Les personnes désirant participer doivent s'inscrire à la plateforme Give2Go et récolter 450 euros minimum pour l'une des œuvres de charité sélectionnée. Le coût d'inscription de 100 € contribue directement à l'objectif de la levée de fonds. Les organisateurs fournissent le ravitaillement en chemin et transportent le matériel des participants jusqu'au festival afin de faciliter l'épreuve.

[*Plus d'infos*](#)



PARTENARIAT POUR UN STATIONNEMENT À VÉLOS Festival d'Été de Québec (Québec, QC)



Festival

Festival de
musiqueContexte
urbain

Estival

À propos du festival

Le Festival d'Été de Québec (FEQ) est le plus grand événement musical au Canada. L'événement a lieu chaque année depuis 1968, durant 11 jours en juillet. Plus d'un million de festivaliers se rendent sur les Plaines d'Abraham pour participer au festival. Au total, quatre scènes accueillent des artistes locaux et internationaux.

Description

Le FEQ met à la disposition de ses visiteurs un stationnement à vélos sécurisé et accessible gratuitement pendant le festival, qui peut accommoder jusqu'à 500 vélos par jour. Cette initiative est possible grâce à une commandite de la Caisse Desjardins et le travail de la Coop Roue-Libre de l'Université Laval. La Coop promeut le vélo utilitaire à Québec en contribuant à rendre les usagers autonomes dans l'entretien, la réparation et l'utilisation du vélo comme moyen de transport.

Transport et mobilité

FERMETURE DE RUE POUR CYCLISTES Festival Cigale (Québec, QC)



Festival

Festival de
musiqueContexte
urbain

Estival

À propos du festival

Le festival Cigale regroupe plusieurs activités dont des concerts de musique groove, de la gastronomie américaine, un accès à la plage, une école de planche à voile, etc. La première édition a eu lieu durant le weekend du 6 et 7 août 2022. Le festival se déroule sur le site de la Baie de Beauport à Québec.

Description

Aucune voiture n'est autorisée à accéder directement au site et le festival n'offre pas de stationnement. Les festivaliers sont encouragés à se rendre au festival en transport en commun ou en vélo. Les pistes cyclables récréatives du Corridor du Littoral et du Parcours des Anses donnent accès directement au site. Toutefois, la piste cyclable du Corridor du Littoral fait un long détour pour contourner l'autoroute 440 à travers le domaine de Maizerets. Une voie dans chaque direction a été fermée à la circulation automobile sur le boulevard Henri-Bourassa pour permettre aux piétons et aux cyclistes d'accéder au site du festival plus rapidement.

[*Plus d'infos*](#)



CAMPING POUR CYCLISTES Festival Glastonbury (Royaume-Uni)



Festival

Festival de
musiqueContexte
rural

Estival

À propos du festival

Le festival de Glastonbury est un festival de cinq jours d'arts et de spectacles contemporains qui se déroule dans une localité proche de Pilton, Somerset, en Angleterre. Le site se trouve à environ 30 minutes de marche du noyau villageois de Pilton. Il s'agit d'un des plus grands festivals du monde avec plus de 200 000 personnes qui se rendent annuellement dans la localité de Pilton.

Description

Afin d'encourager les festivaliers à venir à vélo, le festival Glastonbury au Royaume-Uni met plusieurs éléments en place, dont un camping réservé aux cyclistes. Ce camping plus luxueux et confortable inclut des douches d'eau chaude, une meilleure gestion du compost et plus d'espace entre autres services. Afin d'inciter les visiteurs à s'y rendre à vélo, le festival offre le transport des bagages et du matériel de camping dans un rayon de 20 miles (32 km) autour du site du festival. Des groupes de cyclistes sont aussi organisés depuis 30 municipalités autour du festival.

[Plus d'infos](#)

AUTRE EXEMPLE INSPIRANT

Files prioritaires – Le festival communautaire [Walthamstow Garden Party](#) mettait à disposition un grand nombre de places de stationnement pour vélo et, lors de plusieurs éditions, le festival a établi des files prioritaires pour les personnes arrivant à vélo.

GRUPE CYCLISTE GUIDÉ Shambala Festival (Royaume-Uni)



Festival

Festival de
musiqueContexte
rural

Estival

À propos du festival

Le festival d'art contemporain se déroule dans le Northamptonshire pendant quatre jours chaque année avec une capacité de 15 000 visiteurs par jour. En plus des concerts, le festival présente des films indépendants, des ateliers, des débats et des spectacles d'humour entre autres. Le festival est reconnu pour son activisme environnemental et social.

Description

Le festival a développé un partenariat avec Red Fox Cycling. L'entreprise offre des services d'organisation de groupes de cyclistes guidés vers des festivals de musique au Royaume-Uni depuis 2018. Elle s'occupe notamment d'organiser le trajet et de regrouper des cyclistes. Le service inclut généralement la nourriture, les breuvages et les sites de camping pour la durée du parcours. Les cyclistes s'étant rendus au festival à vélo obtiennent un rabais de 20 £ sur le prix du billet du festival.

[Plus d'infos](#)

AUTRE EXEMPLE INSPIRANT

Des services spécialisés pour les cyclistes – Le festival [Terres de Son](#) encourage l'accès à vélo en mettant en place un accueil spécialisé pour les cyclistes. Cet accueil permet de faire des réglages sur les vélos et de la prévention, notamment sur la sécurité, comme le port de lumières et de vestes de sécurité pour la visibilité des cyclistes le soir, et sur l'entretien des vélos.



Recommandation 3 – Mettre en place un service de navette

Pistes d'actions

- Prévoir des stationnements incitatifs;
- Financer les coûts d'opération en partie par un stationnement pour autos payant;
- Faire appel à des compagnies de transport privées.

NAVETTE AUTONOME Station Val Thorens (France)



Attraction

Activités récréatives
et sportives
extérieuresContexte
rural

Hivernal

À propos de l'attrait

Val Thorens est une station de sports d'hiver située en Savoie qui appartient au domaine skiable des Trois Vallées, le plus grand domaine skiable du monde avec plus de 600 km de pistes. Ouverte de novembre à mai, c'est la plus haute station d'Europe. Adeptes de l'innovation, la station propose de nombreuses activités hors ski.

Description

À l'hiver 2019, la station de ski Val Thorens a mené un projet pilote de navette électrique 100 % autonome (sans chauffeur). La navette de la société Navya, d'une capacité de 15 personnes, effectue une boucle de 9 arrêts afin de desservir la station. Ce mode de transport permet à l'utilisateur de bénéficier d'un service à fréquence régulière et de vivre une expérience de qualité. Après l'effet de surprise, le passager engage naturellement la conversation avec le personnel de bord. Celui-ci peut alors orienter la discussion sur l'information touristique, voire sur des renseignements commerciaux.

[Plus d'infos](#)

STATIONNEMENT INCITATIF

Festival des Traditions du Monde (Sherbrooke, QC)



Festival

Festival de
musiqueContexte
urbain

Estival

À propos du festival

Le festival des traditions du monde de Sherbrooke regroupe 500 artistes et plus de 150 spectacles de musique et de danse au rythme de différentes cultures. Les spectacles ont lieu sur dix scènes intérieures et extérieures durant cinq jours et attirent environ 130 000 personnes. Le festival a lieu dans le vaste parc Quintal dans l'arrondissement Fleurimont, légèrement en périphérie de la ville de Sherbrooke. Il fait partie des cinq événements couverts par le tarif réduit des autobus à 1 \$ de la Société de transport de Sherbrooke.

Description

Le festival est le principal événement communautaire de l'est de la ville de Sherbrooke et sa localisation excentrée rend complexe l'accès en transport en commun malgré le tarif réduit. Le festival prévoit donc des ententes avec trois institutions de l'est de la ville pour utiliser leurs stationnements peu fréquentés durant cette période pour en faire des stationnements incitatifs reliés au festival par des navettes. Il s'agit des centres commerciaux Galeries Quatre-Saisons, de la place Fleurimont ainsi que du Cégep de Sherbrooke.



NAVETTE OFFICIELLE D'OSHEAGA Festival Osheaga (Montréal, QC)



Festival

Festival de
musiqueContexte
urbain

Estival

À propos du festival

Le festival Osheaga est un festival à Montréal ayant lieu au parc Jean-Drapeau chaque été. Le festival offre une programmation d'artistes locaux et internationaux. Chaque année, environ 135 000 visiteurs provenant d'Amérique du Nord et d'Europe se réunissent pour assister aux concerts durant trois jours.

Description

Osheaga est un festival de grande envergure, avec des visiteurs provenant de partout en Amérique du Nord. Afin de desservir des villes à distance de Montréal, des navettes sont déployées pour connecter six villes au festival, soit Québec, Sherbrooke, Ottawa, Toronto, Kitchener et New York. Les navettes sont mises en place par Bus.com, une plateforme qui offre un service de navettes vers les festivals de musique en Amérique du Nord, et d'origine montréalaise.

AUTRE EXEMPLE INSPIRANT

Navettes maritimes – Pour se rendre au [Mallorca Live Music Festival](#) dans les îles Baléares, les visiteurs peuvent utiliser divers traversiers ou navettes maritimes grâce à des partenariats entre le festival, une compagnie de traversier et une agence de voyages.

SERVICE DE NAVETTES Hillside Festival (Ontario)



Festival

Festival de
musiqueContexte
rural

Estival

À propos du festival

Le Hillside Festival dure trois jours et se déroule dans le Guelph Lake Conservation Area à 10 km du centre-ville de Guelph, en Ontario. Le festival attire chaque année environ 5 000 visiteurs par jour sur cinq scènes, dont une scène pour enfants. Le festival est reconnu comme étant un pionnier du développement durable et de la mobilité durable dès sa création en 1984.

Description

Un service de navettes est établi depuis le terminus d'autobus près de la gare au centre-ville de Guelph vers le festival. Les navettes sont offertes à une fréquence de 30 minutes pendant la durée du festival, de 10 h à minuit 30. Les organisateurs ont aussi mis en place un service de navette à partir de Toronto à un prix de 35 \$. Le service de navettes depuis Guelph est gratuit et est financé par la facturation des stationnements véhiculaires au coût de 10 \$ par jour ou 25 \$ pour tout le festival. Le festival fait un appel d'offres chaque année pour trouver un transporteur.

AUTRE EXEMPLE INSPIRANT

Stationnement incitatif et navette – Lors du [festival western de St-Tite](#), la ville accueille des centaines de milliers de visiteurs. Pour remédier au problème de circulation dans la ville, un stationnement incitatif à l'entrée de la ville a été mis en place. De 800 à 1 000 stationnements sont disponibles pour un coût fixe de 10 \$ par véhicule. Ce coût inclut également une navette qui permet d'accéder à l'entrée principale.



Recommandation 4 – Limiter l'impact lié au transport opérationnel

- Pistes d'actions**
- Utiliser des véhicules électriques;
 - Utiliser des vélos;
 - Mutualiser des services logistiques.

VÉHICULES ÉLECTRIQUES POUR LES OPÉRATIONS

Terraforma (Italie)



Festival

Festival de
musiqueContexte
urbain

Estival

À propos du festival

Le festival Terraforma est un festival de musique expérimentale de trois jours qui se déroule dans les bois entourant Villa Arconati, localisée à environ 40 minutes en transport en commun du centre-ville de Milan. Chaque année, environ 10 000 visiteurs se rendent au festival.

Description

En interne, le festival met à disposition des collaborateurs des voitures et fourgonnettes électriques pour leurs déplacements et ceux des artistes. En 2018 et 2019, la flotte électrique a parcouru environ 5200 km, évitant un taux d'émission estimé à 650 kg/CO2.

[*Plus d'infos*](#)

MUTUALISATION DES SERVICES LOGISTIQUES

We Love Green (France)



Festival

Divertis-
smentContexte
urbain

Estival

À propos du festival

Festival écoresponsable créé en 2011, l'événement se définit comme un laboratoire d'expérimentations et de développement de solutions, innovations et méthodologies de travail écoresponsables pour le secteur événementiel et le spectacle vivant. La sensibilisation du public aux enjeux du développement durable est au cœur de sa mission.

Description

Les camions frigorifiques des 60 restaurants présents sur le site sont mutualisés afin de limiter la consommation énergétique. En 2019, seulement cinq camions ont été utilisés contre les 54 utilisés l'édition antérieure, soit une diminution de plus de 90 % des camions utilisés.

[*Plus d'infos*](#)



TRANSPORT DE MATÉRIEL À VÉLO

Festival des Francofolies de La Rochelle (France)



Festival

Festival de
musiqueContexte
urbain

Estival

À propos du festival

Créé en 1985, le Festival des Francofolies de La Rochelle s'affirme comme Le Festival de la scène francophone. Chaque mois de juillet, plus de 150 000 festivaliers se réunissent à La Rochelle pour une semaine de concerts de la scène francophone. Plusieurs autres animations culturelles ont lieu en ville.

Description

Le festival est en partenariat avec l'entreprise [Cyclogistic](#) qui offre des services de transport de matériel pour les festivals et événements depuis 2018. Les vélos-cargos de l'entreprise peuvent transporter plusieurs types de matériels, dont des produits d'approvisionnement des concessions alimentaires, des toilettes et du matériel scénique. Les vélos-cargos ont une capacité maximale de 300 kg. Les cyclo-runners sont aussi disponibles pour aider les équipes du festival sur des missions ponctuelles. Après le festival, l'entreprise produit un rapport présentant le bilan carbone de leur service. Le partenariat existe depuis 2019 et Cyclogistic transporte le matériel de la régie entre les deux scènes du festival. Un déplacement aller-retour prend 1 h 45 en véhicule alors qu'il se fait en 14 minutes à vélo. Ceci a permis au festival de ne plus posséder de camions.

[Plus d'infos](#)

**Recommandation 1 – Sélectionner soigneusement les fournisseurs****Pistes d'actions**

- Se doter d'une politique d'approvisionnement responsable;
- Mettre en place un cahier des charges à respecter par les fournisseurs;
- Privilégier les fournisseurs locaux ou à faible empreinte carbone;
- Effectuer un suivi et un audit pour s'assurer que les fournisseurs respectent les critères établis;
- Sensibiliser les fournisseurs.

CAHIER DES CHARGES
Terres du Son (France)

Festival

Festival de
musiqueContexte
rural

Estival

À propos du festival

Festival de musique écoresponsable en France initié en 2004, Terre du Son est animé par des valeurs citoyennes, solidaires et écologiques. Au-delà de la musique, une très large programmation qui mêle conférences et ateliers vise à sensibiliser le public aux problématiques écologiques, économiques et sociologiques.

Description

Chaque année, le festival lance un appel à candidatures pour les restaurateurs souhaitant participer. Pour candidater, ils doivent respecter plusieurs conditions. Les candidatures prioritaires sont celles qui proposent une majorité de produits frais, de saison, locaux et issus de l'agriculture raisonnée. Une personne «mandatée» vérifie les produits utilisés et l'organisation se donne le droit d'interdire la vente ou de retirer un food truck s'il ne respecte pas le cahier des charges. Les plats 100 % locaux bénéficient d'une visibilité exclusive sur les outils de communication. Le festival propose également aux restaurateurs des filières responsables et locales au besoin.

Voir les conditions générales de l'appel à candidatures 2023

AUDIT DES RESTAURATEURS
We Love Green (France)

Festival

Divertis-
sementContexte
urbain

Estival

À propos du festival

Festival écoresponsable créé en 2011, l'événement se définit comme un laboratoire d'expérimentations et de développement de solutions, d'innovations et de méthodologies de travail écoresponsables pour le secteur événementiel et le spectacle vivant. La sensibilisation du public aux enjeux du développement durable est au cœur de sa mission.

Description

We Love Green fait appel à un organisme extérieur (**Écotable**) pour auditer les restaurateurs et garantir leur engagement dans une démarche écoresponsable. Tous les restaurateurs ont l'obligation de participer à un atelier de sensibilisation abordant des sujets tels que la provenance des produits, leur production et leur transport. Tous les restaurateurs doivent également proposer au moins un plat végétarien et/ou végétalien. Enfin, toujours dans le volet alimentation, tous les invendus sont redistribués à des associations.

Plus d'infos



POLITIQUE D'APPROVISIONNEMENT RESPONSABLE

Carnaval de Québec (Québec, QC)



Festival



Divertissement



Contexte urbain



Hivernal

À propos du festival

Le Carnaval de Québec est un festival extérieur qui célèbre l'hiver entre la fin janvier et la mi-février. Pendant 10 jours, la ville s'anime avec de nombreuses activités. Le Carnaval est l'un des plus gros festivals d'hiver au monde avec en moyenne 440 000 entrées.

Description

Le Carnaval de Québec s'est doté d'une politique d'approvisionnement responsable rendue publique visant à encadrer les achats afin qu'ils répondent le plus possible aux trois piliers du développement durable. Les objectifs de cette politique sont :

- Énoncer des critères d'approvisionnement responsable pour des produits et services ciblés qui sont achetés par le Carnaval de Québec.
- Favoriser l'achat auprès de fournisseurs de biens et de services locaux et régionaux et/ou des entreprises d'économie sociale québécoises.
- Dans cette politique, on retrouve notamment des critères d'achats pour le papier (ex. : privilégier les papiers labélisés FSC), pour les fournitures de bureau, pour les produits d'entretien et même des critères en ce qui concerne la location de véhicules (ex. : privilégier les véhicules électriques).

[Plus d'infos](#)

Consommation et achats et alimentation responsables

POLITIQUE D'ACQUISITION RESPONSABLE

Musée de la civilisation (Québec, QC)



Attraction



Musée, centre d'interprétation



Contexte urbain



Annuel

À propos de l'attrait

Le Musée de la civilisation célébrera en 2024 ses 40 ans d'existence. Il fait partie des réseaux québécois et canadien et du circuit international des grands musées. Ses visiteurs sont appelés à découvrir l'histoire et l'expression de la culture du Québec et celles d'autres sociétés ou de civilisations anciennes. Le Musée mène depuis plusieurs années une stratégie en faveur du développement durable.

Description

Le Musée a souhaité traduire son action à travers une politique interne sur l'acquisition écoresponsable. Mise en place en 2013, puis révisée en 2018, celle-ci s'inspire des 4 R : repenser, réduire, réutiliser et recycler. En vertu de la politique d'achats écoresponsables, le musée s'engage à :

- favoriser l'acquisition de produits en respectant les critères de développement durable;
- respecter son cadre de gestion environnementale en matière d'acquisition écoresponsable;
- Favoriser la mise en application de facteurs de performance environnementale dans les appels d'offres lorsque les critères sont accessibles à un nombre suffisant de fournisseurs, ce qui implique que les déclarations environnementales et sociales des fournisseurs doivent être vérifiées;
- Communiquer en sensibilisant, formant et informant les intervenants : employés, clients, fournisseurs, partenaires et visiteurs.

Recommandation 2 – Baisser l’empreinte carbone de l’alimentation

Pistes d’actions

- Implanter des menus 100 % végétariens ou limiter les produits carnés dans l’offre alimentaire;
- Calculer et communiquer l’empreinte carbone des produits/plats;
- Privilégier des produits locaux et/ou issus de l’agriculture raisonnée;
- Mettre en place des solutions qui limitent le gaspillage alimentaire (ex. : buffet, anticipation juste des besoins de repas, sensibilisation).

FESTIVAL 100 % VÉGÉTARIEN Way Out West (Suède)



Festival



Festival de
musique



Contexte
urbain



Estival

À propos du festival

Way Out West est un festival de musique végétarien au cœur de Göteborg.

Description

L’offre de restauration au festival est 100 % végétarienne et en grande partie sans produits laitiers depuis 2012. Il affiche également l’équivalent CO2 des plats sur les menus afin d’aider les festivaliers à prendre une décision éclairée. En devenant végétarien, le festival a réduit ses émissions de GES de 40 %. De plus, 15 % des festivaliers déclarent manger plus de nourriture végétarienne après être allé au festival. Au cours de l’édition 2019, l’empreinte carbone d’un repas moyen était de 0,38 kg CO2e, ce qui est inférieur à la recommandation One Planet Plate du WWF de 0,5 kg CO2e.

[Plus d’infos](#)

CALCULER L’EMPREINTE CARBONE DE L’ASSIETTE Terres du Son (France)



Festival



Festival de
musique



Contexte
rural



Estival

À propos du festival

Festival de musique écoresponsable en France initié en 2004, Terre du Son est animé par des valeurs citoyennes, solidaires et écologiques. Le festival propose une programmation musicale qui met à l’honneur autant des têtes d’affiche que des artistes de la scène locale. Au-delà de la musique, une très large programmation qui mêle conférences et ateliers vise à sensibiliser le public aux problématiques écologiques, économiques et sociologiques.

Description

Depuis 2019, le festival utilise un écocalculateur, outil développé en collaboration avec l’association [Bon pour le climat](#), appliqué à l’ensemble de la restauration du festival. Cet écocalculateur permet d’évaluer le poids carbone des plats proposés sur le festival et d’inciter les restaurateurs à ajuster leurs recettes si nécessaire. Un geste qui contribue à la diminution de l’empreinte carbone de la restauration du festival et surtout à la sensibilisation du public et des restaurateurs au poids carbone de leurs assiettes.

[Plus d’infos](#)





MOINS DE GASPILLAGE ALIMENTAIRE

Eurosonic-Noorderslag (Pays-Bas)



Festival



Festival de musique



Contexte urbain



Hivernal

À propos du festival

ESNS (Eurosonic Noorderslag) est une organisation à but non lucratif et une plateforme indépendante dédiée à la promotion et à la découverte de la nouvelle musique européenne et néerlandaise. ESNS organise chaque année un festival de quatre jours et une conférence musicale dans plusieurs salles de Groningue, aux Pays-Bas.

Description

Afin de limiter le gaspillage alimentaire lié aux repas du personnel, des fournisseurs et des bénévoles, un nouveau système de gestion des repas a été mis en place. Tous les membres de l'équipe portent un bracelet avec une puce RFID contenant leur bon de repas. En scannant les bracelets au stand de restauration, les données sont collectées en temps réel et permettent de connaître la quantité restante de repas à servir. Une personne est attitrée pour effectuer le suivi auprès du personnel qui a précommandé un repas, mais n'est pas venu le chercher. Avec ce système, l'organisme a pu économiser des milliers de repas qui ont permis de payer le salaire de la personne responsable du suivi. Ce système a permis de réduire le gaspillage de près de 40 %.

[Plus d'infos](#)

Consommation et achats et alimentation responsables

GESTION DES RÉSIDUS ALIMENTAIRES

GreenWood (Royaume-Uni)



Attraction



Parc d'attractions, aquatique ou thématique



Contexte rural



Estival

À propos de l'attrait

GreenWood Family Park est un parc d'aventure familial dans le nord du Pays de Galles (R-U). Il offre plus de 30 manèges et activités, célébrant la nature à travers des divertissements sur le thème de l'écologie et de la durabilité, utilisant l'énergie verte produite par le soleil, l'eau et même l'action humaine.

Description

Greenwood investit beaucoup d'efforts dans l'alimentation responsable et la gestion des résidus alimentaires. Par exemple :

- L'huile de cuisson usagée est transformée en biodiesel;
- Tous les déchets alimentaires du café sont recyclés;
- Les contenants pour aliments et boissons sont biodégradables.

AUTRE EXEMPLE INSPIRANT

- Afin de limiter la quantité de déchets générés, la collation d'après-course des événements sportifs [Je Cours QC](#) offerte aux coureurs se fait sous forme d'un buffet.



Recommandation 3 – Mutualiser l'équipement

Pistes d'actions

- Rejoindre ou participer à la création d'un groupe sectoriel de mutualisation d'équipement;
- Permettre la location de l'équipement lorsqu'il n'est pas utilisé.

PLATEFORME POUR LA MUTUALISATION Festival Woodstower (France)



Festival



Divertissement



Contexte urbain



Estival

À propos du festival

Depuis 22 ans, le Festival Woodstower propose un événement musical festif et responsable. Il mène des actions réfléchies et coopératives en termes de développement durable sur les aspects social, environnemental et économique. Le festival a à cœur de s'impliquer sur les différents aspects environnementaux pour limiter son impact et sensibiliser le public sur ses modes de consommation.

Description

L'événement fait partie de l'association [CAGIBIG](#) qui gère une plateforme de mutualisation de matériel pour les organisations du secteur événementiel. Les membres du réseau peuvent mettre à disposition du matériel et accéder à un catalogue de matériel et d'outils mutualisé. Les emprunts sont planifiés via un calendrier et sécurisés par la signature d'un contrat et d'un chèque de dépôt. Au-delà, des ressources matérielles, CAGIBIG permet aussi la mise en commun de ressources financières pour acheter collectivement du nouveau matériel pour innover ou répondre à de nouveaux besoins.

PARTAGE D'ÉQUIPEMENTS ENTRE MUSÉES Musée Guggenheim (Espagne)



Attraction



Musée, centre d'interprétation ou site patrimonial



Contexte urbain



Annuel

À propos de l'attrait

Le musée Guggenheim de Bilbao est un musée d'art moderne et contemporain qui a ouvert au public en 1997. À l'occasion de son 25e anniversaire, le Musée Guggenheim a présenté un plan de durabilité pionnier visant à minimiser l'impact environnemental de son activité via des procédés non polluants de mutualisation de ressources avec d'autres musées.

Description

Voici quelques-unes des mesures prises par le Musée Guggenheim pour réduire la consommation d'énergie et de matières premières liées à l'organisation des expositions :

- Privilégier la location d'emballages pour les œuvres d'art, plutôt que la fabrication de nouvelles caisses;
- Partager le transport d'œuvres d'art avec d'autres établissements, en évitant les envois exclusifs dans la mesure du possible;
- Partager avec d'autres établissements de la région des équipements de musée réutilisables tels que des piédestaux, socles ou vitrines.

**STANDARDISATION DES ÉLÉMENTS DE DÉCORS****Festival d'Aix-en-Provence (France)**

Festival

Festival de
musiqueContexte
urbain

Estival

**À propos du
festival**

Créé en 1948, le Festival d'Aix-en-Provence est l'un des grands rendez-vous de la saison lyrique dédiés à la création de spectacles d'opéra ainsi qu'à l'organisation de concerts. Depuis 2010, le Festival s'est engagé dans une politique active de développement durable afin de réduire son impact sur l'environnement, avec un accent tout particulier sur l'écoconception des décors pour laquelle il est devenu un précurseur.

Description

Le festival est membre actif du [Collectif 17 h 25](#) réunissant plusieurs maisons d'opéra, en France et en Belgique. Ce collectif travaille sur la standardisation d'éléments structurels de décors – comme les structures qui soutiennent les décors. Le but étant de réduire le nombre d'objets à produire, mais aussi à transporter dans le cadre des tournées. Ces éléments devraient être utilisés pour plusieurs spectacles, évitant ainsi de concevoir ou d'acheter de nouveaux éléments pour chaque production. L'objectif principal est la réduction de l'empreinte carbone liée à la fabrication et au transport des éléments.

[Plus d'infos](#)

AUTRES EXEMPLES INSPIRANTS

- À Amos, [H2O le festival](#) permet la location de certains de ces équipements aux organisations qui aimeraient les utiliser pendant l'année.
- [Le Festival TransAmériques](#) consacré au théâtre et à la danse et qui se déroule à Montréal est soucieux de limiter ses achats. Ainsi, 90 % des équipements utilisés sont loués ou empruntés.



Recommandation 1 – Mesurer l’impact des activités sur le milieu naturel

Piste d’action

- Collaborer avec des professionnels, associations ou le milieu académique pour mener des études d’impact

ÉTUDE SUR LA FAUNE We Love Green (France)



Festival



Divertissement



Contexte urbain



Estival

À propos du festival

Festival écoresponsable créé en 2011, l’événement se définit comme un laboratoire d’expérimentations et de développement de solutions, innovations et méthodologies de travail écoresponsables pour le secteur événementiel et le spectacle vivant. La sensibilisation du public aux enjeux du développement durable est au cœur de sa mission.

Description

En 2022, le festival a fait un partenariat inédit avec la Ligue de Protection des Oiseaux (LPO) pour effectuer une étude d’impact du festival sur les espèces d’oiseaux du Bois de Vincennes, une première pour un festival de musique. Des relevés ont été réalisés en amont de l’installation, pendant le montage, pendant le festival et après le démontage pour mesurer les dérangements causés sur 3 espèces nicheuses du Bois.

[*Plus d’infos*](#)

RECENSEMENT DES CHAUVES-SOURIS Abbaye de Villers (Belgique)



Attraction



Site religieux



Contexte rural



Annuel

À propos de l’attrait

L’Abbaye de Villers est une ancienne abbaye cistercienne fondée en 1146 dans la région de la Wallonie en Belgique. Aujourd’hui le site, essentiellement en plein air, attire en moyenne 160 000 visiteurs par an. Ils parcourent les ruines, participent à des activités guidées, déambulent dans les huit jardins et participent aux nombreux événements organisés tout au long de l’année.

Description

Chaque année, une association de protection de la faune se rend à l’abbaye pour recenser les chauves-souris sur le site. Plusieurs fois par année, elle propose également des visites guidées avec de l’interprétation pour observer le grand-duc qui a élu domicile dans l’Abbaye.



Recommandation 2 – Prendre des mesures pour limiter le dérangement de la faune et de la flore

Pistes d'actions

- Limiter l'éclairage nocturne;
- Fermer certaines sections du site;
- Concevoir des infrastructures et installations respectueuses du milieu naturel.

ÉCLAIRAGE NOCTURNE RESPECTUEUX

Parc Jean-Drapeau (Montréal, QC)



Attraction



Parc et site naturel



Contexte urbain



Annuel

À propos de l'attrait

Le parc Jean-Drapeau est le plus grand parc de Montréal. Il est composé des îles Sainte-Hélène et Notre-Dame. On y retrouve notamment le circuit automobile Gilles-Villeneuve, le Casino de Montréal et de nombreuses infrastructures récréotouristiques.

Description

Dans le cadre de son plan de développement, le parc souhaite limiter les effets indésirables de l'éclairage sur l'environnement tout en révélant la richesse du paysage et du patrimoine bâti, notamment par l'utilisation de systèmes de contrôle adaptatif et par la limitation de l'illumination des zones écologiquement sensibles. Ainsi, les zones sombres comprenant les écosystèmes les plus sensibles ont été ciblées. Pour ces secteurs, les interventions lumineuses seront minimales, voire occasionnelles.

[Plus d'infos](#)

INSTALLATIONS QUI RESPECTENT LES ARBRES

Grimp In Forest (France)



Attraction



Activités récréatives et sportives extérieures



Contexte rural



Estival

À propos de l'attrait

Grimp Forest est un parc d'aventures, proposant de l'accrobranche, du tir à l'arc, des vias ferratas, du paintball, du minigolf et du lasergame.

Description

Ils utilisent des fixations écoresponsables (CLOU SVA) pour ne pas empêcher l'arbre de grandir. Or, 80 % des parcs d'hébertisme utilisent des cales sur les arbres pour fixer les systèmes d'accrobranches, ce qui abîme l'arbre, allant parfois jusqu'à le faire mourir.

[Plus d'infos](#)



BÂTIMENT CONÇU DANS LE RESPECT DE LA NATURE Observatoire TIJ (Pays-Bas)



Attraction



Parc et site
naturel



Contexte
rural



Annuel

À propos de l'attrait

L'observatoire Tij est un lieu public d'observation des oiseaux dans la réserve naturelle de Scheelhoek aux Pays-Bas, en forme d'œuf de sterne, conçu le plus possible dans le respect de la nature.

Description

Pour éviter que les oiseaux ne soient dérangés, la dernière section du chemin est un tunnel fait de poteaux d'amarrage réutilisés et de planches d'azobé d'occasion qui étaient autrefois utilisées dans l'industrie de la brique. De plus, le tunnel est recouvert de sable pour fournir un habitat aux sternes ou aux échassiers. L'extérieur du tunnel offre des trous de nidification artificiels pour les hirondelles de rivage.

[*Plus d'infos*](#)

Respect du milieu naturel

AUTRE EXEMPLE INSPIRANT

Sections fermées – À [l'Abbaye de Villers](#) en Belgique, certaines sections du site, comme les caves, sont fermées aux visiteurs, car des oiseaux y nichent.

**Recommandation 3 – Mener des activités de restauration des milieux naturels****Pistes d'actions**

- Créer de nouveaux habitats pour la faune;
- Mener des chantiers de reboisement;
- Mener des corvées de nettoyage;
- Mettre en place des mesures qui favorisent la régénération des sols.

UN BILLET, UN ARBRE
PortAmérica (Espagne)

Festival

Festival de
musiqueContexte
rural

Estival

**À propos du
festival**

PortAmérica est un festival de musique, de gastronomie et de nature qui se déroule au nord-ouest de l'Espagne. Ce festival est né en 2012 pour construire un pont culturel entre l'Europe et l'Amérique en réunissant des musiciens et des chefs renommés des deux côtés de l'Atlantique.

Description

Depuis 2017, l'initiative One Ticket, One Tree permet à chaque festivalier de participer à une journée de reboisement pour compenser les émissions de CO2 du festival. Le site est une forêt à proximité du lieu du festival. Les essences plantées sont indigènes. En 2021, la plantation d'arbres a permis de compenser les 1 248 kg de CO2 émis. Les opérations de reboisement ont aussi permis de créer des bandes de protection contre les incendies, d'améliorer la rétention des sols et d'augmenter la biodiversité.

[Plus d'infos](#)

RÉCIF ARTIFICIEL POUR LA BIODIVERSITÉ MARINE
L'Opéra de Sydney (Australie)

Attraction

Salle de
spectacleContexte
urbain

Annuel

**À propos de
l'attrait**

L'Opéra de Sydney est un bâtiment emblématique situé sur les rives de la baie de Sydney, offrant une vue spectaculaire sur l'eau et la ville. Il est non seulement un lieu de spectacles, mais aussi un lieu de rencontre et de divertissement pour les habitants de Sydney et les visiteurs.

Description

L'Opéra de Sydney a installé une série de récifs artificiels le long de la digue de l'Opéra. Le projet, dirigé par un professeur d'écologie marine et financé par une subvention du NSW Government Environmental Trust, vise à augmenter la biodiversité marine. Le récif artificiel comprend 8 modules contenant 3 unités de forme hexagonale placées sous l'eau. Les structures sont incrustées d'algues et de vie marine, offrant un refuge à de plus petites espèces de poissons.

[Plus d'infos](#)



PROTECTION ET RÉGÉNÉRATION DU SOL

Aventure de la Bresse (France)



Attraction



Activités récréatives
et sportives
extérieures



Contexte
rural



Annuel

À propos de l'attrait

Aventure de La Bresse est un parc d'aventure proposant de l'accrobranche et des jeux pour les enfants sur le thème de la forêt.

Description

Ils ont adopté des pratiques régénératives limitant l'impact sur la biodiversité :

- **Versement de bois broyé sur les chemins** pour limiter le tassement du sol dû au passage de visiteurs. Les copeaux de bois ont le même rôle que les feuilles, mais ne se décomposent pas au printemps. Ils ont une bonne capacité d'absorption, retiennent l'eau et permettent une meilleure infiltration tout en évitant le ravinement. De plus, ils sont l'habitat de nombreux rongeurs et taupes favorables à l'aération du sol et au développement d'un bel écosystème;
- **Toilettes à lombricompostage** : séparation des urines (évacuées à l'aide d'un drain) et des selles (stockés dans une grande cuve attenante à la cabine et digérés ensuite par des vers à fumier). Le nettoyage se fait au vinaigre blanc (aucun produit chimique), dans le respect de la biodiversité.

Respect du milieu naturel

NETTOYAGE DES CANAUX

Stromma (Danemark)



Attraction



Croisière ou
excursion fluviale



Contexte
urbain



Annuel

À propos de l'attrait

Stromma offre des tours de bateau sur les canaux de Copenhague, sous forme de croisière guidée permettant de découvrir l'histoire des quartiers historiques et des zones traversées. La propreté des canaux est un élément clé pour leur activité touristique.

Description

Afin d'aider à garder les canaux propres, ils ont installé deux Seabins – bacs à déchets marins – près de leur billetterie. Ces bacs à déchets marins sont équipés d'un moteur qui aspire les déchets flottant à la surface de l'eau. Une fois la capacité maximale de 1,5 kg atteinte, les poubelles sont vidées et les déchets sont collectés pour être valorisés ou incinérés.

[*Plus d'infos*](#)

**CRÉATION DE NOUVEAUX HABITATS****GreenWood (Royaume-Uni)**

Attraction

Parc d'attractions,
aquatique ou
thématiqueContexte
rural

Estival

**À propos de
l'attrait**

GreenWood Family Park est un parc d'aventure familial dans le nord du Pays de Galles (R-U). Il offre plus de 30 manèges et activités, célébrant la nature à travers des divertissements sur le thème de l'écologie et de la durabilité, utilisant l'énergie verte produite par le soleil, l'eau et même l'action humaine.

Mesures pour augmenter la biodiversité sur les sites :

Description

- Plantation d'arbres, le recépage contrôle des ronces, constructions d'étangs et créations d'habitats chaque année;
- Mise en place de nombreux nichoirs autour du parc pour encourager les oiseaux indigènes à se reproduire ici;
- Construction du hoit, une maison qui encourage les loutres à revenir.

[Plus d'infos](#)

AUTRE EXEMPLE INSPIRANT

Hôtels à insectes – [L'Abbaye de Villers](#) en Belgique a installé des hôtels à insecte à plusieurs endroits sur son site.

[Plus d'infos](#)



Recommandation 4 – Limiter et gérer la consommation d'eau de façon plus responsable

- Pistes d'actions**
- Installer des dispositifs d'économie d'eau;
 - Mesurer régulièrement la consommation d'eau (potable et recyclée);
 - Récupérer les eaux pluviales.

MESURES POUR ÉCONOMISER L'EAU Zoos Victoria (Australie)



Attraction



Zoo



Contexte rural



Annuel

À propos de l'attrait

Zoos Victoria est une organisation à but non lucratif dédiée à la lutte contre l'extinction de la faune. Elle gère quatre zoos.

Description

Les zoos ont adopté des pratiques de recyclage, gestion de l'eau et collecte de l'eau de pluie :

- Installation de dispositifs d'économie d'eau;
- Détection des fuites
- Mesure régulière de la consommation d'eau (potable et recyclée);
- Système de contrôle de l'irrigation pour optimiser l'utilisation de l'eau;
- Récupération des eaux pluviales;
- Recyclage des eaux usées pour pouvoir les réutiliser.

[Plus d'infos](#)

SYSTÈME SANITAIRE CIRCULAIRE DGTL Amsterdam (Pays-Bas)



Événement /Festival



Festival de musique



Contexte urbain



Festival

À propos du festival

DGTL Amsterdam est un festival de musique électronique underground, initié à Amsterdam et qui s'est par la suite développé ailleurs dans le monde. Pionnier dans la mise en place de nouvelles technologies écologiques pour réduire l'impact environnemental de son festival, DGTL place le développement durable au cœur de son approche.

Description

Inspirés d'une technologie aérospatiale pour convertir les déchets organiques en ressources énergétiques, ils ont mis au point un système sanitaire circulaire. Ce système permet de récupérer les nutriments contenus dans les eaux usées afin de les revaloriser. Cette pratique vise à garantir l'accès de tous à de l'eau propre et à l'assainissement. Ce projet pilote a été réalisé en collaboration avec des chercheurs, des fournisseurs de toilettes et d'autres spécialistes. Concrètement, l'urine est transformée en eau (grise) et les matières fécales en compost.

[Plus d'infos](#)

**Recommandation 1 – Élargir son bassin de recrutement****Pistes d'actions**

- Collaborer avec des organismes qui facilitent le recrutement de personnes habituellement éloignées de l'emploi (ex. : immigrants ou nouveaux arrivants, personnes avec des déficiences intellectuelles, jeunes, seniors, etc.);
- Faire des partenariats avec les organismes communautaires locaux pour aller chercher de nouveaux candidats.
- Accueillir des personnes en réinsertion professionnelle.

ENGAGÉ POUR LA MAIN-D'ŒUVRE**Festival international de Jazz de Montréal (Montréal, QC)**

Festival

Festival de
musiqueContexte
urbain

Estival

À propos du festival

Le Festival international de Jazz de Montréal (FIJM) est le plus grand événement culturel montréalais et l'un des plus importants au monde dans son domaine. Ses retombées économiques sont appréciables. Il contribue notamment au maintien de nombreux emplois directs et indirects.

Description

L'effectif du FIJM est entièrement constitué d'employés salariés, sans aucun bénévole. Le FIJM s'implique dans divers programmes d'embauche qui favorisent certaines catégories de travailleurs ou prolongent la durée d'emploi au-delà de l'événement.

- Avec le Quartier des spectacles, le FIJM a mis en place un programme afin d'assurer des emplois tout l'été.
- Des stagiaires sont recrutés par l'entremise de la Société de développement économique Ville-Marie et d'autres organismes;
- Le FIJM participe au projet des [coopératives jeunesse de services](#), qui favorise l'emploi des plus jeunes.

EMPLOYABILITÉ LOCALE**La TOHU (Montréal, QC)**Événement
/FestivalActivités culturelles
et salles de
spectaclesContexte
urbain

Annuel

À propos de l'attrait

Seul diffuseur spécialisé en cirque contemporain en Amérique du Nord, la TOHU appuie le développement de la discipline. Loin de se limiter qu'à ce rôle, depuis son ouverture en 2004, elle est un véritable laboratoire de développement durable par la culture. Située au cœur d'un quartier défavorisé et très multiculturel, la TOHU a voulu dès le début avoir un impact sur son environnement.

Description

Avec son programme d'employabilité locale, la TOHU s'engage à recruter les résidents du quartier. Ils travaillent à la billetterie, au stationnement, à l'accueil, au bistro ou dans la salle. Le projet est mené par l'équipe des ressources humaines en collaboration avec l'agente de liaison quartier qui s'assure de faire le lien entre les organismes en employabilité et les organismes communautaires du quartier. Concrètement, la personne responsable partage les offres d'emplois de la TOHU et les organismes lui recommandent des candidats. Un suivi étroit des candidatures est ensuite effectué auprès de l'équipe des ressources humaines.

**PARTENARIAT GAGNANT-GAGNANT****Abbaye de Villers (Belgique)**

Attraction

Site
religieuxContexte
rural

Annuel

**À propos de
l'attrait**

L'Abbaye de Villers est une ancienne abbaye cistercienne fondée en 1146 dans la région de la Wallonie en Belgique. Aujourd'hui le site, essentiellement en plein air, attire en moyenne 160 000 visiteurs par an. Ils parcourent les ruines, participent à des activités guidées, déambulent dans les huit jardins et participent aux nombreux événements organisés tout au long de l'année.

Description

Depuis 2014, les hauts murs de l'Abbaye de Villers sont le lieu de formations spécialisées en restauration et maintenance de site patrimonial, notamment grâce au travail sur corde. Soutenue par différentes subventions, cette formation offre l'opportunité à des personnes en situation de réorientation ou réinsertion professionnelle de développer une connaissance théorique et des compétences spécifiques. Ces formations payées par l'organisme de remise à l'emploi de la région constituent un partenariat gagnant-gagnant pour l'Abbaye, car les ateliers pratiques de formation sur le site permettent d'effectuer des travaux d'entretien dans des zones auxquelles l'équipe technique de l'Abbaye n'a pas accès. Cela leur permet d'économiser en moyenne 1000euros/jour pour ce type de travaux tout en enrichissant le tissu social.

[*Visualiser la vidéo de présentation du projet*](#)

**Recommandation 2 – Offrir des avantages pour faciliter l'attraction et la mobilité des employés****Pistes d'actions**

- Faciliter la mobilité des employés (ex. : mettre en place un service de navette; mettre à leur disposition une flotte de vélos, payer le transport collectif);
- Offrir des options d'hébergement à proximité pour les employés;
- Mettre en place d'autres incitatifs, financiers ou non.

FONDS DE SOUTIEN AUX EMPLOYÉS**Hershey Park (États-Unis)**

Attraction

Parc d'attractions,
aquatique ou
thématiqueContexte
urbain

Annuel

**À propos de
l'attrait**

Hersheypark a été créé à l'origine comme terrain de loisirs pour les employés de la chocolaterie Hershey. Aujourd'hui, ce parc d'attractions familial du centre de la Pennsylvanie est doté de 15 montagnes russes, d'un parc aquatique et d'un club de golf.

Description

Créé par les membres de l'équipe en 2003, le Fonds de soutien aux employés est une organisation à but non lucratif indépendante qui fournit une aide financière immédiate et à court terme aux employés éligibles qui éprouvent des difficultés financières. Les employés peuvent contribuer au fonds via des retenues sur salaire, sur lesquelles l'employeur s'aligne également. En 2021, les employés ont versé plus de 50 000 \$, ce qui a aidé 51 de leurs collègues.

[Plus d'infos](#)

MOBILITÉ POUR LES EMPLOYÉS**Les Jardins de Métis (Métis-sur-Mer, QC)**

Attraction

Parc et site
naturelContexte
rural

Estival

**À propos de
l'attrait**

Créés de 1926 à 1958, les Jardins de Métis sont un lieu historique national du Canada. Des milliers d'espèces et variétés de plantes sont réparties dans une quinzaine de jardins. Bien implantés dans sa communauté, les Jardins de Métis sont aussi un pôle culturel incontournable dans la région proposant une riche programmation.

Description

Afin de faciliter les déplacements des employés, plusieurs mesures sont mises en place :

- Un service de navette sans frais est assuré depuis Rimouski par un chauffeur bénévole retraité de mai à octobre;
- Possibilité de dédommagement pour les transports collectifs;
- De l'hébergement est proposé aux employés à proximité du site.

Enfin, pour faciliter leur trajet entre le site et leur résidence, une flotte de plus de dix vélos leur est offerte sans frais.

**NAVETTE CONTRE LA PÉNURIE DE MAIN-D'ŒUVRE****Vallée du Parc (Shawinigan, QC)**

Attraction

Activités récréatives
et sportives
extérieuresContexte
rural

Hivernal

**À propos de
l'attrait**

Depuis un demi-siècle, les skieurs dévalent les pentes de Vallée du Parc. Situé dans le secteur Grand-Mère à Shawinigan, le centre de glisse offre le plus haut dénivelé en Mauricie. Le changement de propriétaire en 2008 a amené des investissements majeurs. Depuis, la station s'est donné comme priorité d'innover en tout temps. Le centre ouvert 7 jours/4 soirs durant l'hiver doit, comme ailleurs, composer avec la rareté de main-d'œuvre.

Description

En collaboration avec la Corporation des transports collectifs de la MRC de Maskinongé, Vallée du Parc a mis en place un service de navette à l'intention de son personnel et de la clientèle pour la saison 2022-2023. La nouvelle navette est une formule améliorée du Ski-Bus VDP qui a été abandonné il y a cinq ans en raison de la longueur du trajet qui le rendait peu populaire. Cette fois-ci, c'est un circuit express de moins de 60 minutes.

**Recommandation 3 – Favoriser la rétention et l'insertion de la main-d'œuvre et des bénévoles****Pistes d'actions**

- Impliquer et consulter le personnel sur différents sujets (ex. : développement de l'offre, projets de développement durable) par le biais de sondage, ou de réunions d'idéation;
- Favoriser l'implication des employés dans la communauté en offrant des journées de bénévolats;
- Former et sensibiliser le personnel et les bénévoles à l'aide de différents outils (ex. : formations régulières, infolettre interne, activités lunch, etc.);
- Animer une communauté de bénévoles toute l'année.

IMPLICATION DU PERSONNEL**Aquarium du Québec (Québec, QC)**

Attraction



Aquarium

Contexte
urbain

Annuel

**À propos de
l'attrait**

L'Aquarium du Québec est géré par la Société des établissements de plein air du Québec et est à la fois un centre de recherche et un lieu de visites et d'activités pour la famille. L'Aquarium offre un restaurant et une programmation qui varient entre des ateliers sur les produits ménagers verts et des dégustations de tire d'érable.

Description

L'aquarium consulte ses employés par des sondages ou des réunions d'idéation en plus de les encourager à participer à des comités d'éthique, de santé animale ou autre. Il participe également à des comités dans la communauté et est impliqué dans l'association Aquarium et Zoos Accrédités du Canada.

JOURNÉE DÉDIÉE À LA COMMUNAUTÉ**Hershey Park (États-Unis)**

Attraction

Parc d'attractions,
aquatique ou
thématiqueContexte
urbain

Annuel

**À propos de
l'attrait**

Hersheypark a été créé à l'origine comme terrain de loisirs pour les employés de la chocolaterie Hershey. Aujourd'hui, ce parc d'attractions familial du centre de la Pennsylvanie est doté de 15 montagnes russes, d'un parc aquatique et d'un club de golf.

Description

Hersheypark a créé une Journée de Service, au cours de laquelle plus de 200 membres de leur équipe dédient leur temps à la communauté et ont travaillé sur plus de 25 projets de 12 organisations locales. Une bonne façon d'impliquer les employés dans la communauté!

**GESTION RESPONSABLE****DéfiPlanet (France)**

Attraction

Parc d'attractions,
aquatique ou
thématiqueContexte
rural

Annuel

**À propos de
l'attrait**

DéfiPlanet' est un parc à thème consacré aux changements climatiques. Il offre des activités sportives et ludiques dans 50 hectares de nature préservée et 600 couchages en hébergements insolites.

Description

L'intelligence collective est valorisée par l'équipe de gestionnaires, qui sollicite régulièrement les collaborateurs au sujet de la vie de l'entreprise (boîte à idées, team building, moments de convivialité, etc.). Le groupe lutte contre toutes formes de discrimination et s'attache à promouvoir l'équilibre hommes/femmes au sein des équipes, ainsi que l'intégration des jeunes diplômés et de personnes en situation de handicap. Ils ont une charte sur l'égalité, la diversité et l'inclusion qui évoque divers principes et actions. Voici quelques-unes des actions entreprises :

- Éduquer et former leurs gestionnaires et employés sur les questions d'égalité, de diversité et d'inclusion.
- Rendre objectifs les processus de recrutement, de formation et de promotion.
- Diversifier le recrutement du personnel afin qu'il reflète la société.
- Évaluer et promouvoir leurs actions afin de rendre compte des résultats, progrès et difficultés rencontrées.

[Plus d'infos](#)

Main-d'œuvre (bénévoles et employés)**OUTIL DE FORMATION MUTUALISÉ****Manchester Museum (Royaume-Uni)**

Attraction

Musée, centre
interprétation ou
site patrimonialContexte
urbain

Annuel

**À propos de
l'attrait**

Le Manchester Museum est un des plus grands musées universitaires du Royaume-Uni. Sa collection d'environ 4,5 millions d'objets permet au public de prendre connaissance d'une variété de sujets de recherche. Le musée profite de sa position influente pour sensibiliser divers publics à la crise climatique.

Description

Le 24 janvier 2022 et dans le cadre de «Roots & Branches», un programme axé sur l'environnement, le Manchester Museum, l'Université de Manchester, le Museum Development North West et The Carbon Literacy Project lancent la boîte à outils «Carbon Literacy for Museums». Ce projet a pour objectif de former, sur deux ans, 1500 professionnels et bénévoles de musées sur des thématiques de crise environnementale et de les certifier en stratégie carbone.

Le personnel de tous les musées du Royaume-Uni a accès gratuitement à une boîte à outils «Carbon Literacy for Museums» qui inclut une journée d'apprentissage et de planification d'action. Pour les personnes travaillant et faisant du bénévolat dans les musées britanniques, il est également possible de suivre des cours gratuits de stratégie carbone.

De plus, 300 musées sont accompagnés pour développer des engagements organisationnels et agir contre le changement climatique.

**BÉNÉVOLES FORMÉS****Ultra-Trail Mont-Blanc (France)**

Événement



Événement sportif



Contexte rural



Estival

À propos de l'événement

Rendez-vous incontournable pour les trailers du monde entier, l'UTMB Mont-Blanc rassemble chaque année à Chamonix plus de 10 000 coureurs pour participer à l'une des 8 courses de l'événement, dont les finales du circuit UTMB® World Series.

Description

Une convention a été signée entre Asters (Conservatoire d'espaces naturels de Haute-Savoie), l'Université Savoie Mont-Blanc, UTMB® Group et les Trailers du Mont-Blanc jusqu'en 2025 afin de collaborer à la réduction de l'impact sur l'environnement de l'événement et à son développement écoresponsable par une série d'actions, dont l'opération «Ambassadeurs de l'environnement». À chaque édition, une équipe de bénévoles appelés «ambassadeurs de l'environnement» est mise en place. Ils ont pour mission d'assurer un dialogue avec les professionnels de la montagne, la préservation et la surveillance des sentiers. Ils s'attachent à ne laisser aucune trace du passage des coureurs et sensibilisent le public, les coureurs et les accompagnants au respect de l'environnement. Ces ambassadeurs peuvent être recrutés au sein de l'Université Savoie Mont-Blanc et sont formés par Asters. Si nécessaire, des stagiaires sont également recrutés à cette université.

[Plus d'infos](#)

Main-d'œuvre (bénévoles et employés)**BÉNÉVOLES À L'ANNÉE****Roskilde Festival (Danemark)**

Festival



Festival de musique



Contexte rural



Estival

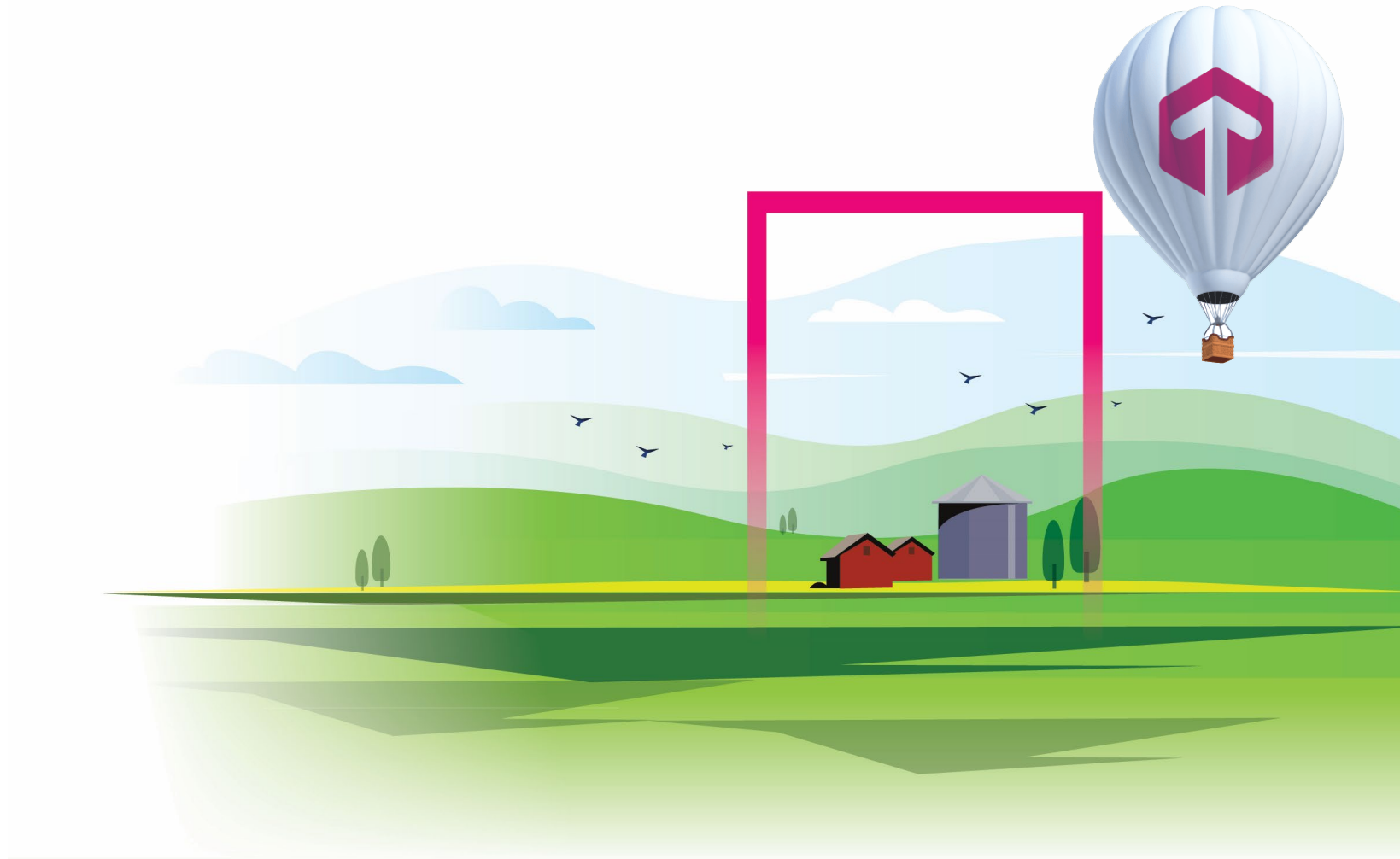
À propos du festival

Le festival de Roskilde est un des plus grands festivals de rock et pop d'Europe. Créé en 1971, il a lieu à Roskilde au Danemark. Beaucoup d'artistes d'horizons très différents y ont joué et il attire désormais un public venu de toute l'Europe. En 2019, le festival a accueilli 130 000 personnes.

Description

Les bénévoles sont la pierre angulaire du festival. Sur les 30 000 bénévoles qui se réunissent chaque année pour créer «la quatrième plus grande ville du Danemark», plus de 1 200 d'entre eux le sont de façon annuelle. Cela signifie qu'ils font un minimum de 100 heures de bénévolat par année. En s'engageant ainsi, les bénévoles forment une véritable communauté et assument davantage de responsabilités comme la direction d'une tâche ou d'une équipe de bénévoles. Au cours de l'année, ils sont invités à des événements sociaux qui permettent de créer un véritable sentiment d'appartenance et de fidéliser les bénévoles (ex. : soirées, fêtes de bénévoles, ateliers). Les domaines d'activités et les postes sont très variés : équipe de construction de la scène, programmation, durabilité, sécurité, administration, informatique, logistique, etc.

[Plus d'infos](#)



LIMITATION DE RESPONSABILITÉ Ce rapport a été préparé par l'équipe de TouriScope et ses partenaires au meilleur de leur connaissance en fonction des conditions qui prévalaient au moment de l'analyse terminée en juin 2023. Les recommandations qu'il contient sont basées sur nos observations et le partage d'information effectué durant la période d'étude. L'atteinte des résultats escomptés est en grande part dépendante des efforts de mise en œuvre et peut varier selon l'évolution des circonstances. C'est pourquoi nous ne pouvons en certifier la réalisation. © 2023 TouriScope.